

De grauwe kiekendief

De grauwe kiekendief was in Nederland aan het eind van de jaren tachtig bijna uitgestorven. Maar met de grootschalige braaklegging ten gevolge van een EU(McSharry) maatregel kon de soort zich herstellen. Met name in de akkerbouwgebieden van Oost-Groningen liepen de aantallen daardoor op tot ongeveer 27 broedparen in 1993. Daarna bleven ze schommelen rond de 25 paar (figuur 40). Ook elders in Nederland, mn Flevoland, vond enige toename plaats. Een belangrijke factor bij dit herstel vormde het toegenomen en geconcentreerd voorkomende voedselaanbod van vooral veldmuizen. De grauwe kiekendief broedt vooral in de op het juiste moment dekking biedende gewassen als luzerne en wintertarwe. Een probleem is dat vooral de luzerne relatief vroeg gemaaid wordt, net op het moment dat de kiekendieven nesten hebben. Dit probleem werd snel onderkend en de oplossing werd gezocht in een door de provincie ondersteund nestbeschermingsproject. Dit project was de aanzet tot het door het Ministerie van LNV en de provincies Groningen en Flevoland gedragen "Beschermingsplan Grauwe kiekendief"(LNV, 2000).

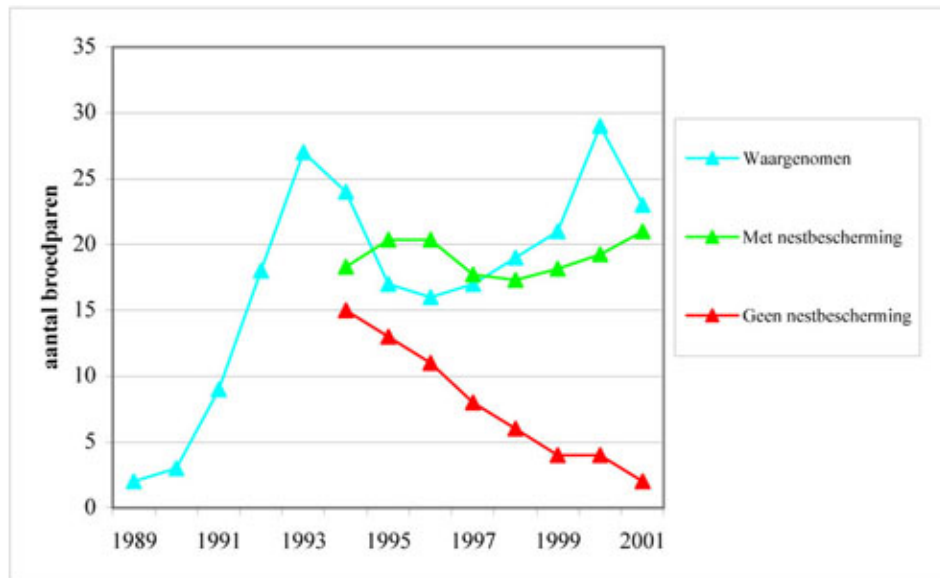


Grauwe kiekendief (vr.)

foto: H. Hut

Al van begin af aan werd tijdens het beschermingswerk veel informatie verzameld over gedrag, jongenproductie en voedselgebruik. Daardoor werd het mogelijk de factoren die het voorkomen van de soort bepaalden te achterhalen en de effecten van de beschermingsmaatregelen via modelberekeningen in te schatten (Koks et al., 2001). Uit figuur 40 blijkt dat door de nestbescherming de populatieomvang min of meer stabiel blijft. Er worden genoeg jongen geboren om de sterfte te compenseren. Zonder nestbescherming, waarbij zowel nesten met eieren als met jongen beschermd worden, zou de populatie alweer snel uit Oost-Groningen verdwenen zijn.

De grauwe kiekendief



Figuur 40. Effecten van nestbescherming op het aantalsverloop van de grauwe kiekendief in Oost-Groningen

Wat verder opvalt, is dat de modelberekeningen in sommige jaren het werkelijk aanwezige aantal onderschatten. Dat geeft aan dat we in Oost-Groningen niet zozeer met een gesloten als wel met een open populatie te maken, waarbij migratie vanuit en naar het gebied optreedt. Met name in goede muizenjaren weten kiekendieven uit andere gebieden (Lauwersmeer, Duitsland) het gebied te vinden. De populatiegroei uit de beginjaren moet dan ook eerder uit immigratie dan uit de autonome jongenproductie worden verklaard (Koks et al., 2001; Koks et al., 2002).