

Hoe Nederlands zijn de Nederlandse Grauwe Kiekendieven?

Ben J. Koks & Erik G. Visser

Natuurbescherming is grenze-loos... Deze slogan wordt te pas en onpas gebruikt door natuurbe-schermers en vindt zijn oorsprong in het gegeven dat vogeltrek bij een breed publiek een gevoelige snaar raakt. Wanneer we echter naar de praktijk van de nationale natuurbescherming kijken dan lijkt Europees handwerk op te houden bij de grenzen. In een tijd dat we met dezelfde munt betalen een merkwaardige zaak!

Sinds 1990 wordt de Grauwe Kiekendief *Circus pygargus* in de akkerbouwgebieden van Gronin-gen en Flevoland systematisch beschermd tegen oogstwerk-zaamheden (zie voor een over-zicht van dit werk Koks & Visser (2002)). In 2001 werden in Nederland 35 paartjes vast-gesteld (Koks *et al.* 2002).

Vanaf het begin van dit project stelden we onszelf de vraag hoe zinvol dit intensieve veldwerk eigenlijk wel niet is. In het bijzonder de vraag in welke mate ouderparen gedurende het broedseizoen voldoende prooien

voor de jongen kunnen bemach-tigen heeft ons vanaf 1992 beziggehouden en weten we inmiddels redelijk wat onze kiekendieven voor prooikeuze hebben. Inmiddels hebben we sterke aanwijzingen dat be-paalde vormen van Agrarisch Natuurbeheer de voedselvoor-ziening in positieve zin kunnen beïnvloeden en mede door dit inzicht timmeren beleidsmakers en agrariërs gezamenlijk aan de weg om voor de vogels van de open Groninger akkers natuur-winst te boeken. Een vraag die echter sinds 1997 aan ons knaagt is in welke mate ons werk rond de Grauwe Kiekendief afhankelijk is van de inspanningen van Duitse natuurbeschermers én in welke mate internationale internationale samenwerking noodzakelijk is om in Nederland de boel overeind te houden. Aanleiding om beter over deze vraag na te denken was een terugmelding van een nestjong dat door ons in 1992 in een Oldambster koolzaadveld werd geringd en in 1997 in één van de bekende broedgebieden in

Schleeswijk Holstein werd teruggemeld (zie pijl in figuur 2). De vraag die we ons hier stellen is: *tot welk deel van de Europese populatie behoren de Nederlandse broedparen eigenlijk?*

De trekbanen van de West-Europese populatie.

In het algemeen wordt aangenomen dat onze broedvogels in de Afrikaanse landen in de buurt van de Niger overwinteren. Het is zeker dat in Senegal en Mali interessante aantallen vogels zijn gerapporteerd. Met name NW-Senegal (Arroyo *et al.* 1995) lijkt een deel van de winterperiode van betekenis te zijn voor de West-Europese populatie. De soort blijft in de direct nabijheid van de Niger niet talrijk voor te komen (Jan van der Kamp, pers. med) maar waarschijnlijk zijn de meer aride landbouwgronden ten noorden van deze rivier wel van betekenis voor deze soort. Opvallend genoeg worden hier relatief veel mannetjes van de donkere fase gezien (Jan van der Kamp, pers. med); deze variant is in West-Europa zeldzaam maar behoort in de oostelijke broedgebieden tot de standaard-inventaris. Dit doet

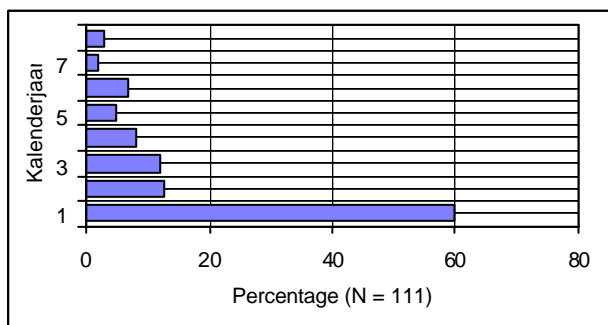
vermoeden dat vogels die verondersteld worden te overwinteren in Oost-Afrika (García & Arroyo 1998) in westelijk Afrika terecht kunnen komen. Voor een soort die bekendheid geniet vanwege zijn flexibele dispersiegedrag misschien niet eens zo'n gekke strategie. Bij de Ooievaar *Ciconia ciconia* wordt vermoed dat profijtelijke aantallen sprinkhanen een al dan niet succesvolle overwintering mogelijk maken en deels verantwoordelijk zijn voor de te kiezen trekroute (Berthold *et al.* 2001).

De hypothese van gedeeltelijke circulaire migratie (partially circular migration), zoals beschreven door García & Arroyo (1998) is feitelijk gebaseerd op het al dan niet aanwezig zijn van sprinkhanen. Er wordt aangenomen dat de Grauwe Kiekendief in de winterperiode voor een deel is aangewezen op de treksprinkhaan *Schistocera gregaria* (Thiollay 1989); het al dan niet voorkomen van deze sprinkhanen zou dan een deel van het trekgedrag verklaren (García & Arroyo 1998). Harde bewijzen ontbreken echter en het lijkt aannemelijk dat andere prooien

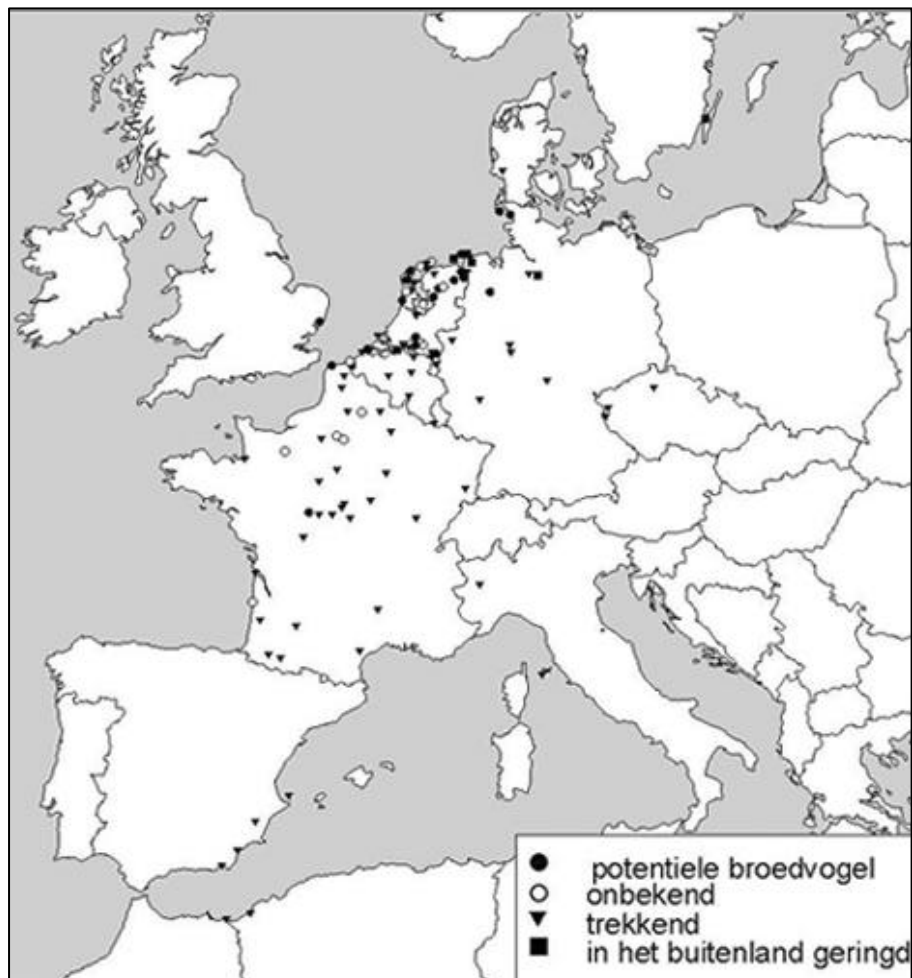
(vogels, kleine zoogdieren, termieten) eveneens in profijtelijke hoeveelheden aanwezig kunnen zijn. In de Sahel/Afrika zeker is echter niets op voorhand zeker en mede om deze reden zou voedsel- en verspreidingsonderzoek in deze contreien boeiende inzichten kunnen opleveren (zie ook Clarke (1993) en zijn onderzoek bij winterslaapplaatsen in Gujarat (NW India)). De hypothese van circulaire migratie lijkt een logische en elegante gedachte die door de schaarse terugmeldingen van o.a. Zweedse en Nederlandse vogels lijkt te worden ondersteund (Speek & Speek 1984, Fransson & Petterson 2001). Onze kennis op dit punt wordt echter door een beperkt aantal waarnemingen

ondersteund en om die reden zal worden geprobeerd om over twee jaar een internationale expeditie naar de winterkwartieren te organiseren. Een ander idee is dat de grote zwermen sprinkhanen door rigide bestrijdingscampagnes niet meer bestaan; in welke mate dit effect heeft op de winteroverleving is eveneens een vraag.

En dan de trek van de Nederlandse vogels. Er zijn in ons land vanaf 1911 minimaal 1306 nestjongen van een ring voorzien. Van dit aantal zijn er inmiddels 111 (8.5%) teruggemeld en een deel van deze vogels geven ons enig idee over de trek van "onze" vogels.



Figuur 1. Leeftijd (in kalenderjaar) van teruggemelde vogels uit database Nederlandse Ringcentrale.



Figuur 2. Terugmeldingen uit database de Nederlandse Ringcentrale (N=111).

Er zijn wel sterke aanwijzingen dat de Nederlandse vogels zich via Frankrijk en oostelijk Spanje naar het westelijk deel van de Noord-Afrika spoeden. Op de terugweg lijkt Italië een bruggehoofd richting de NW-Europese broedgebieden te zijn (Speek & Speek 1984, figuur 1 en Fransson & Petterson 2001). Bedenk echter wel dat in die regio de voorjaarsjacht een zware tol eist en dat harde conclusie's enige nuancering behoeven. De schaarse terugmeldingen lijken echter wel in het voordeel van de circulaire migratie te pleiten.

Één ding is zeker, we weten te weinig van de winterecologie van de Grauwe Kiekendief om een juiste inschatting te kunnen maken van de knelpunten die de vogels gedurende het verblijf in Afrika meemaken.

Kunnen we wat zeggen over de plaatstrouw van de Nederlandse broedvogels?

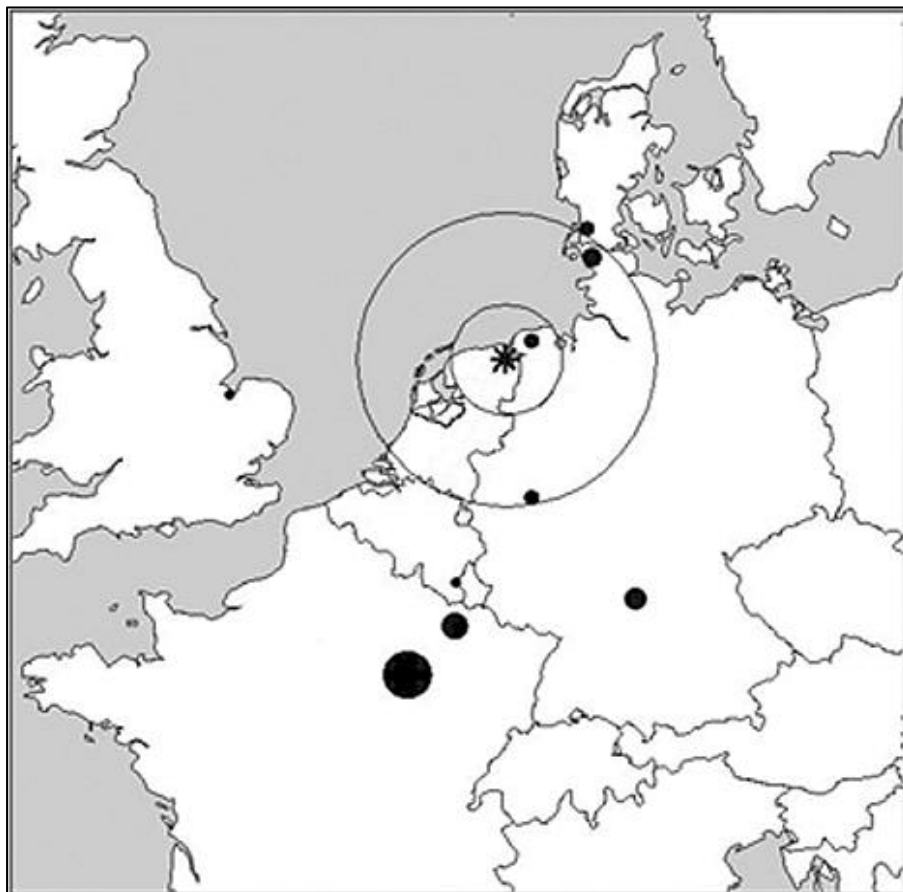
De belangrijkste reden om Gerrit Speek inzage te vragen in de gegevens uit de database van de Nederlandse Ringcentrale was om een idee te krijgen binnen welk gebied we uitwisseling met

deelpopulaties buiten Nederland kunnen verwachten. Deze vraag appelleert aan ons idee dat nestbescherming in Nederland weinig zinvol is zolang we niet weten wat er op dat gebied in Duitsland (maar bijv. ook Denemarken, zie figuur 3) gebeurt.

Voor de kleine Nederlandse populatie (13-45 paar in de periode 1990-2000, Koks *et al.* 2001) lijken de op het eerste gezicht eveneens geïsoleerde populaties in Nedersaksen (20-40 paar; eigen schatting), Schleeswijk Holstein (40-60 paar, Hoffman 2001), Noordrijn-Westfalen (18-45 paar, Hölker 2000) van het grootste belang. In een deel van deze Duitse deelstaten loopt een adequaat nestbeschermingsprogramma waarvan het echter niet helder is hoe effectief het is. Nader onderzoek is noodzakelijk om het resultaat van de gezamenlijke inspanningen op haar merites te beoordelen

In figuur 3 zijn de belangrijkste broedgebieden rond noord-oost Groningen weergegeven.

Wanneer wij de bestaande kennis op een rij zetten dan blijkt dat een aanzienlijk deel van de vogels zich

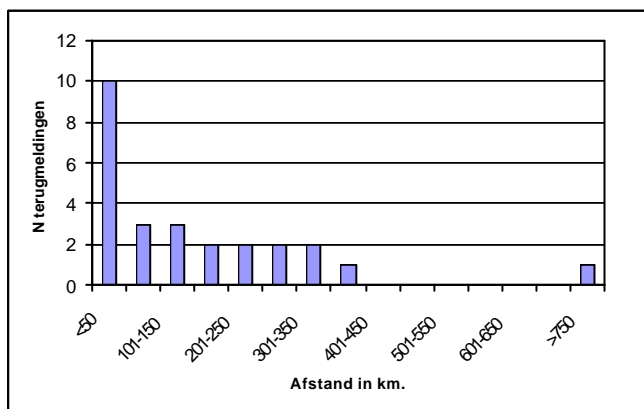


Figuur 3. Belangrijke broedgebieden rond NO-Groningen in relatie tot de afstand van belangrijke broedgebieden in Duitsland, Denemarken en Noord-Frankrijk (de eerste cirkel = 80 km, de tweede cirkel = 200 km vanaf Nederlandse kerngebied).

binnen ca. 150 kilometer van de geboorteplek te vestigen. Bij Grauwe Kiekendieven is het echter niet vreemd dat nestjongen tot een afstand van 300 kilometer van de geboorteplek tot broeden komen. Zo bleek de overgrote meerderheid van de geringde vogels in een onderzoeksgebied in de Champagne zich binnen deze range te bewegen (Jean Luc Bourrioux, pers. med.). Er zijn echter ook voorbeelden van vogels die ver buiten deze range als broedvogel opduiken. Een blik in de Nederlandse database bevestigt dat onze vogels zich niet anders gedragen dan vogels elders in Europa (figuur 4). Dit

betekent dat een aanzienlijk deel van de vogels die in Nederland tot broeden komen een actieve uitwisseling onderhouden met de deelpopulaties in de eerder genoemde gebieden (figuren 3 en 4).

Momenteel wordt hard gewerkt aan het opstarten van een samenwerkingsverband tussen de verschillende beschermingsgroepen in de Duitse deelstaten Nedersakssen, Schleeswijk Holstein, Noordrijn-Westfalen en Beieren. Gezamenlijk onderzoek om te begrijpen aan welke landschappelijke randvoorwaarden de Duits-Nederlandse



Figuur 4. Afstanden van potentiële broedvogels van geboorteplaats.

vogels wordt door alle partijen onderschreven om te begrijpen hoe we de Grauwe Kiekendief het beste kunnen behouden. Het spreekt voor zich dat ringonderzoek in dit werk een prominente rol krijgt toebedeeld. Kennis over de leeftijdsopbouw van de broedpopulatie, de jaarlijkse sterfte, plaatstrouw en uitwisseling tussen deelpopulaties zijn nodig om te begrijpen waar we mee bezig zijn. In de jaren 1999-2001 zijn in Nederland 121 nestjongen voorzien van gele kleurringen (geel, zwarte lettercijfer-code). Waarnemers die dergelijke vogels zien worden verzocht deze aan ons door te geven (met plaats en datum, eventueel gedrag en status).

Een ander aspect dat we komende jaren willen bekijken is de foerageerstrategie van de oudervogels cultuurland van het Groninger Oldambt. Onze interesse gaat uit naar de effecten van maatregelen als braaklegging en faunaranden in relatie tot het jaagrendement en uiteindelijke broedsucces. Hiervoor zullen zowel mannetjes als vrouwtjes in de buurt van de nestplaats worden gevangen en zodanig worden

gemerkt dat ze individueel herkenbaar worden. Op 24 juli 2001 hebben we het genoegen gesmaakt de eerste vogel te vangen. Het betrof een wijfje dat we op 14 juli 1998 in de buurt van Nieuwolda hebben gevangen en dat in 2001 met succes 2 jongen liet uitvliegen. Deze vogel bewijst overigens dat een deel van onze eigen nestjongen zich later in het gebied kan vestigen als broedvogel (zie terugmeldingen).

Het spreekt voor zich dat een grondige bescherming van de Grauwe Kiekendief niet bij de landsgrenzen ophoudt. Bundeling van alle krachten is dan ook een voorwaarde om naar een duurzaam behoud van een soort als de Grauwe Kiekendief te komen. Ringwerk is in deze context een onderdeel dat nieuwe inzichten kan opleveren.

Tenslotte kan worden medegedeeld dat het onderzoek rond de Grauwe Kiekendief zal worden uitgevoerd door de Universiteiten van Groningen (RUG) en Wageningen (WUR) in samenwerking met SOVON Vogelonderzoek Nederland.

Dankwoord.

Dirk Zoetebier had als collega-ringer zichtbaar vreugde in het vervaardigen van de beide kaartjes en wierp tevens een blik op de tekst. Rob Bijlsma wordt bedankt voor zijn altijd weer verhelderende commentaren. Beiden onze welgemeende dank!

Literatuur:

Arroyo B. 1995. Breeding ecology and nest dispersal of Montagu's Harrier *Circus pygargus* in central Spain. PhD Thesis. Oxford University. Oxford UK.

Arroyo B.E. King J.R. & Palomares L.E. 1995. Observations on the ecology of Montagu's Harriers wintering in North-west Senegal. *Ostrich* 66: 37-40.

Berthold, P., Van Den Bossche, W., Fiedler, W., Kaatz, C., Kaatz, M., Leshem, Y., Nowak, E. & Querner, U. 2001. Detection of a new important staging and wintering area of the White Stork *Ciconia ciconia* by satellite tracking. *Ibis* 143:450-455.

Clarke R. 1993. Preliminary observations on the importance of a large communal roost of wintering harriers in Gujarat (NW-India) and comparison with a roost in Senegal (W-Africa). *Journal Bombay Hist. Society*, Vol. 93 (1): 44-50.

Clarke R. 1996. Montagu's Harrier. Arlequin Press. Chelmsford.

Curry-Lindahl K. 1981. Bird Migration in Africa; movements between six continents. Academic Press, London.

Fransson T. & Petterson J. 2001. Svensk ringmärkningsatlas. Swedisch Bird Ringing Atlas. Volym 1. Naturhistoriska riksmuseet & Sveriges Ornitologiska Förening, Stockholm.

García J.T. & Arroyo B.E. 1998. Migratory movements of Western European Montagu's Harrier *Circus pygargus*: a review. *Bird Study* 45: 188-194.

Hofman D. 2001.

Artenschutzproject Wiesenweihe (*Circus pygargus*) des Landes Schleswig Holstein: Abschlussbericht der Brutperiode 2001; Universität Trier - Institut für Biogeographie, Aussenstelle Kiel.

Hölker M. 1999. Zur Umsetzung der EU-Vogelschutzrichtlinie in Ackerbaugebieten. Schutz der Wiesenweihe *Circus pygargus* in Deutschland. Berichte zum Vogelschutz 37: 85-92.

Koks B. & Visser E. 2001. De Grauwe Kiekendief in Nederland; een kwestie van samenwerken... Vogeljaar 49:265-270.

Koks B.J., van Scharenburg C.W.M. & Visser. E.G. 2001. Grauwe kiekendieven *Circus pygargus* in Nederland: balanceren tussen hoop en vrees. Limosa 74:121-136.

Koks B., Visser E., Draaijer L. & Kleefstra R. 2002. Grauwe Kiekendieven *Circus pygargus* in Nederland in 2001. De Takkeling 10:56-73.

Speek B.J. & Speek G. 1984. VogeltrekAtlas. Thieme, Zutphen.

Ben Koks

SOVON Vogelonderzoek Nederland

Rijksstraatweg 178

6573 DG Beek-Ubbergen

Krenten in de pap: drie spectaculaire terugmeldingen in 2001:

Grauwe Kiekendief, *Circus pygargus*, ringnr. Arnhem

.3541089

De meest spectaculaire terugmelding van een Grauwe Kiek in 2001 was een vogel die we op 24 juli 2001 in Finsterwolde met een speciale vangpaal wisten te bemachtigen. Deze methode is gangbaar bij onderzoekers in Spanje en Frankrijk en is oorspronkelijk afkomstig uit de jacht. Het was een wijfje dat wij op 14

juli 1998 ten noorden van het Termunterzijldiep vlakbij het Groninger dorp Nieuwolda hadden geringd uit een nest van vier jongen. Ze bleek een nest te hebben in een tarwe-perceel in één van de Dollardpolders. Hier vlogen -ondanks het slechte voedselaanbod - uiteindelijk twee jongen succesvol uit.

Grauwe Kiekendief, *Circus pygargus*, ringnr. Arnhem .3523495

Erik Visser las op 6 juli 2001 een mannetje af onder de rook van Delfzijl. Deze man bleek gepaard met een (ongeringde) vrouw en mede door een ongewenst bezoek door mensen aan dit nest is het nest later door een vos gepredeerd. Dit mannetje bleek in 1996 te zijn geboren in een tarweveld in hét bolwerk in Groningen (Blijham-Oudeschans). Eveneens uit een nest van vier jongen.

Deze vogel en de melding hierboven zijn voorbeelden van vogels die in het gebied zijn geboren en daar ook weer als broedvogel een plekje hebben gevonden. Het is echter een gegeven dat opvallend veel broedvogels géén ring dragen (en dit terwijl nagenoeg alle uitgevlogen nestjongen in Nederland sinds 1990 van een ring worden voorzien). Onze eerste terugmelding van een nestjong betreft een vogel die in 2001 uit een nest van drie jongen uitvloog. Het betrof hier één van de zeer weinige nesten die buiten de zoekleigebieden van het Oldambt

uitkwam. In een tarweveld tussen Nieuwe Pekela en Alteveer vloog dit jong uit en op 9 september werd dit exemplaar in het Duitse Arnsberg (217 km) dood terug gevonden onder een windturbine. Op zich niets bijzonders ware het niet dat deze plaats uitgerekend in één van de vier belangrijkste broedgebieden in Duitsland ligt. Dit werpt de vraag op in hoeverre toeval in het spel was of dat dispersie van nestjongen mede bedoeld is om potentiële broedgebieden te verkennen.

Grauwe Kiekendief, *Circus pygargus*, ringnr. Arnhem .3591806

Tijdens systematische prooicontroles worden in de drie afzonderlijke broedgebieden in Nederland aardig wat prooien gevonden. Een belangrijk aantal wordt verzameld onder door ons speciaal neergezette prooipaaltjes en mede door deze 'truc' werden in 2001 maar liefst 942 prooien aan de database toegevoegd. Veldmuizen blijken van het grootste belang voor de Grauwe Kiekendief in Nederland maar zangvogels als Veldleeuwerik, Graspieper, Gele Kwikstaart en Spreeuw zijn eveneens van

betekenis. Onder een prooipaal bij een succesvol nest in de buurt van Noordbroek werd op 28 juli een braakbal gevonden waar bij inspectie thuis een ring van een kleine zangvogel werd gevonden. Na een telefoontje met Gerrit Speek bleek het te gaan om een Grasmus die op 2 september 1998 was geringd in Utrecht.

Klaarblijkelijk een vogel op doortrek naar de Afrikaanse overwinteringsgebieden en een exemplaar die de weidse Groninger akkers als broedgebied had. De Grasmus broedt in toenemende mate in aardappel en bietenvelden en dit exemplaar had de pech een jagende grauwe kiekendief tegen te komen. Het gaat hier om de zevende (acht totaal) Grasmus in onze prooi-database!