

Actieplan

Akkervogels Flevoland
2024-2033



April 2024



Inhoudsopgave

Woord vooraf	3
1. Herstel akkervogels vraagt snelle actie	5
2. Hoe staan de akkervogels ervoor?	7
2.1 Over welke soorten hebben we het?	7
2.2 Aantalsontwikkeling	7
2.3 Randvoorwaarden voor levensvatbare populaties	9
3. Akkervogelbeheer anno 2023	13
3.1 Beheer in landbouwgebied (ANLb)	13
3.2 Beheer in natuurgebied (SNL)	15
3.3 Resultaten van het beheer tot dusverre	17
4. Doelen, kansen en knelpunten	19
4.1 Doelen en ambities	19
4.2 Kansen en bedreigingen	21
5. Gewenste acties	25
5.1 Versterking van de landschappelijke kwaliteit voor akkervogels	25
5.2 Versterking beheer	26
5.2.1 Landbouwgebied	26
5.2.2 Natuurgebied	28
5.2.3 Dooradering: dijken, kaden, bermen, oevers en waterlopen	30
5.2.4 Beheerdersoverleg nieuw leven inblazen	34
5.3 Groen grondbeleid	34
5.4 Beperken predatieverliezen	37
5.5 Markt en keten	39
5.6 Vrijwilligers	40
5.7 Kennisontwikkeling en -verspreiding	40
5.8 Koppelkansen met andere opgaven	42
6. Kosten en financieringsmogelijkheden	45
6.1 Kosten van de acties	45
6.2 Financiering van het actieplan	45
7. Alle acties op een rij	49
Bijlage 1. MAS-tellingen en trends per deelgebied 2011-2023	51



Gele kwikstaart

Woord vooraf

Flevoland, een provincie gevormd door de indrukwekkende Zuiderzeewerken, is bekend als het 'nieuwe land'. De drie polders waaruit de provincie bestaat, werden achtereenvolgens drooggelegd in 1942 (Noordoostpolder), 1957 (Oostelijk Flevoland) en 1968 (Zuidelijk Flevoland). Hoewel Flevoland vaak wordt gezien als een typische akkerbouwprovincie, is het veel diverser dan dat. Ongeveer twee derde van het land wordt gebruikt voor akkerbouw, met de Noordoostpolder als kleinschaliger gebied met meer grasland en tuinbouw, waaronder fruit- en bollenteelt. De vruchtbare grond in Flevoland is bijzonder productief, reden waarom de grondprijzen de hoogste van Nederland zijn: steeds vaker worden prijzen van rond de €200.000,- per ha geregistreerd. Zulke prijzen noodzaken tot de teelt van hoogsalderende gewassen en een nauw bouwplan, ten koste van laagsalderende gewassen zoals graan.

Met akkerbouw komen akkervogels, kenmerkende soorten die in dit type landschap het optimum van hun verspreiding kennen, en dus ook van akkerbouw afhankelijk zijn voor hun voortbestaan. Hoewel Flevoland van enkele soorten akkervogels nog steeds behoorlijke populaties telt, nemen veel soorten in aantal af. Dat geldt het sterkst voor de karakteristieke vogels van open landschap zoals gele kwikstaart, graspieper, veldleeuwerik, Kievit en scholekster. Dat zijn bij uitstek de soorten die sterk afhankelijk zijn van de landbouw: 80 à 90% van de populaties broedt op landbouwgrond. Alleen enkele soorten van meer besloten landschap en riet, ruigte en struweel (zoals grasmus en kleine karekiet) doen het wat beter. Daarnaast heeft Flevoland een speciale verantwoordelijkheid voor de zomertortel, een zeer schaarse broedvogel van erf en struweel die op akkers foerageert.

De urgentie van de afnemende aantallen en lage dichtheden aan akkervogels was voor vijftien maatschappelijke organisaties die in hun dagelijks werk bezig zijn met het beheer van het landelijk gebied aanleiding om samen een Actieplan Akkervogels Flevoland op te stellen. Het actieplan is geen overheidsplan, maar een van onderop ontstaan plan met de verwachting dat gezamenlijke inspanningen zullen leiden tot een trendbreuk in de ontwikkeling van de vogelpopulaties. De vijftien ondertekenaars zijn gemotiveerd om hun verantwoordelijkheid te nemen voor herstel van de akkervogels in Flevoland.

Door inzet van het agrarisch natuur- en landschapsbeheer (ANLb) wordt al bijna twintig jaar geprobeerd om het tij te keren, maar tot dusverre met beperkt resultaat. Dat is ook een kwestie van schaal: de provincie is lang karig bedeed geweest bij de landelijke verdeling van ANLb-budget. De laatste jaren is er meer geld beschikbaar gekomen, en recent heeft de provincie een nog aanzienlijker ambitie neergelegd in het Flevolands Programma Landelijk Gebied (FPLG). Het is op dit moment echter onzeker of en wanneer de ambities zullen worden gerealiseerd.

Hoewel het ANLb een onderdeel is van de oplossing, zal er meer moeten gebeuren om akkervogels in Flevoland weer te laten floreren. We moeten hierbij de omslag maken naar het denken in aantrekkelijke akkervogellandschappen. Hierbij zien we natuurinclusieve landbouw als een integrale oplossing van de grote opgaven die in het landelijk gebied samenkomen, inclusief het herstel van biodiversiteit. Wat het actieplan uniek maakt is dat we hierbij niet alleen naar processen in de landbouw kijken, maar juist ook andere beheerders van het landelijk gebied (natuurorganisaties, provincie, waterschap, gemeenten) aanspreken op hun mogelijk- en verantwoordelijkheden om bij te dragen.

In februari 2023 heeft een 'kerngroep' van vijf partijen een advies gepresenteerd om te komen tot een Actieplan Akkervogels Flevoland. Dit plan ligt nu voor u.

De 'kerngroep':

BoerenNatuur Flevoland

LTO Noord

Landschapsbeheer Flevoland

Grauwe Kiekendief – Kenniscentrum Akkervogels

Provincie Flevoland (adviserend deelnemer)



1. Herstel akkervogels vraagt snelle actie

Veel soorten lopen in aantal terug

Het gaat niet goed met de boerenlandvogels in Nederland, en in Flevoland is dat niet anders. Europese, landelijke en provinciale acties ten spijt gaan de populaties van de meeste soorten nog steeds achteruit. Wel lijkt er voor sommige soorten en in sommige gebieden de laatste jaren sprake van stabilisatie of zelfs enige vooruitgang. Een analyse van het Kenniscentrum Akkervogels over de akkervogels in Flevoland over de periode 2011-2021 laat zien dat zeven soorten (veldleeuwerik, graspieper, gele kwikstaart, kievit, kneu, rietgors en witte kwikstaart) achteruitgaan. De graspieper vertoonde de sterkste afname. Twee soorten (grasmus en kleine karekiet) gaan vooruit, maar deze worden niet tot de 'primaire' akkervogels gerekend – zie § 2.1. Vergeleken met twee andere akkervogelprovincies (Groningen en Drenthe) telt Flevoland lagere dichtheden aan vogels van open akkers en aan steltlopers, en hogere dichtheden van kleine karekiet, holenduif, witte kwikstaart en zomertortel. Ook binnen Flevoland zijn er verschillen: in de Noordoostpolder (NOP) nemen de akkervogels sterker af dan in Oostelijk Flevoland.

Meer inzet nodig dan alleen ANLb

Voor het behoud en herstel van akkervogelpopulaties lag de nadruk de afgelopen jaren vooral op het instrument agrarisch natuurbeheer (ANLb). Een analyse van vier jaar ANLb (2017-2020) laat echter op nog slechts één locatie een positief effect zien van het uitgevoerde beheer. Hoewel binnen beheerclusters wél meer akkervogels worden aangetroffen dan daarbuiten, nemen ook de aantallen binnen de clusters af. Dat is goed verklaarbaar: pas sinds 2016, met de introductie van het nieuwe stelsel voor agrarisch natuurbeheer, heeft de provincie wat meer financiële armslag. Voor de start van de collectieve aanpak in 2016 was er sprake van een behoorlijke versnippering in beheer, vooral veroorzaakt door het zeer bescheiden beheerbudget dat Flevoland jarenlang ten deel viel. Sinds 2016 wordt het beheer geconcentreerd ingezet in zogeheten beheerclusters. Niettemin moet worden gezien hoe het beheer beter kan aansluiten bij de specifieke ecologische behoeften van de verschillende soorten en op welke locaties het ANLb het meest effectief kan worden ingezet.

Het ANLb is echter maar één van de benodigde instrumenten voor duurzaam behoud en herstel. Als we op landschapsschaal kijken naar de gewenste omstandigheden, zijn er veel meer instrumenten en actoren die hieraan kunnen bijdragen: andere onderdelen van het GLB zoals de eco-regeling, keteninitiatieven voor natuurinclusieve landbouw en ecologisch beheer van andere onderdelen van het landschap zoals dijken, kaden, waterlopen, oevers en bermen. Het is de bedoeling dat er met het Flevolands Programma Landelijk Gebied (FPLG) de komende jaren aanvullende middelen beschikbaar komen, in het bijzonder voor het ANLb en voor groenblauwe dooradering.

Handen ineen voor actieplan

Om het akkervogelbeheer te versterken, hebben vijf partijen (BoerenNatuur Flevoland, LTO, Grauwe Kiekendief – Kenniscentrum Akkervogels, Landschapsbeheer Flevoland en provincie Flevoland) de handen ineengeslagen en in februari 2023 een advies gepresenteerd om te komen tot een Actieplan Akkervogels Flevoland. Flevoland staat daarin niet alleen: ook zeven andere provincies brachten de afgelopen jaren actieplannen uit. Het beoogde actieplan sluit naadloos aan bij ander Flevolandse initiatieven, zoals de Agenda biodiversiteit Flevoland (Waterschap Zuiderzeeland), de nota Visie & Beleid Actieplan Biodiversiteit Flevoland (Provincie Flevoland) en het Green Paper Flevoland van LTO en BoerenNatuur Flevoland.

Het actieplan dat nu voorligt beschrijft eerst hoe de akkervogels ervoor staan, wat ze nodig hebben en welke inspanningen al zijn getroost. Vervolgens schetsen we de doelen en ambities, de gewenste acties en de mogelijke financiering van die acties. Daarbij is voeding geleverd door de genoemde kerngroep en een breed samengestelde klankbordgroep.



Zomertortel

2. Hoe staan de akkervogels ervoor?

Over welke soorten hebben we het eigenlijk, hoe staan die ervoor en wat is hun optimale leefomgeving? Dat beschrijven we in dit hoofdstuk.

2.1 Over welke vogels hebben we het?

Vooruitlopend op de doelen en ambities van het actieplan (§ 4.1) introduceren we eerst het brede spectrum aan soorten waarover het actieplan gaat. Dit zijn niet alleen soorten van open akkerland (ook wel de 'primaire akkervogels' genaamd), maar ook die van meer besloten landschappen, erven, oevers en sloten (groenblauwe dooradering) – zie de tabel. De soorten van open landschappen broeden en foerageren vooral in de gewassen (bouwland en grasland) en mijden doorgaans opgaande begroeiing. De soorten van besloten landschappen en opgaande begroeiing broeden en foerageren in landschapselementen aan de randen van landbouwpercelen. Sommige soorten gebruiken de akkers en graslanden vooral om naar voedsel te zoeken. Verschillende soorten van deze laatste groep zijn niet exclusief gebonden aan grootschalige akkervogelgebieden, maar komen ook algemeen voor (bijvoorbeeld in natuurgebieden). Opmerkelijk is dat de geelgors en de patrijs, belangrijke akkervogels in andere provincies, in Flevoland vrijwel afwezig zijn, maar dat hier wel de zomertortel voorkomt, een soort die in veel andere akkervogelgebieden ontbreekt.

Tabel 1. Indeling van de doelsoorten naar habitat

Soorten van open landschappen			Soorten van kleinschalig landschap	
Zaad- en insecteneters	Muizeneters	Steltlopers	Erf- en struweelvogels	Riet- en moerasvogels
veldleeuwerik	grauwe kiekendief	kievit	zomertortel	kleine karekiet
graspieper	blauwe kiekendief	scholekster	kneu	rietgors
gele kwikstaart	velduil		grasmus	rietzanger
				blauwborst

2.2 Aantalsontwikkeling

De Flevolandse akkervogels worden op twee manieren gemonitord: aan de hand van het Meetnet Agrarische Soorten (MAS; de zogeheten beleidsmonitoring) en aan de hand van de beheermonitoring die door het collectief zelf wordt georganiseerd en de afgelopen jaren is uitgevoerd door Sovon. Hierbij wordt vooral gekeken naar relaties met het gevoerde beheer (zie ook hoofdstuk 3). Uit de tellingen komt het volgende beeld naar voren (zie de tabel op pagina 8 en de figuur op pagina 9):

- Over de periode 2011-2021 laten twee soorten (grasmus en kleine karekiet) een positieve trend zien en zeven soorten een negatieve trend (veldleeuwerik, graspieper, gele kwikstaart, kievit, kneu, rietgors en witte kwikstaart). De graspieper nam van al deze soorten het sterkst af.
- In de deelgebieden met ANLb (beheerclusters) zijn zes soorten in statistisch significante hogere dichtheden aanwezig dan daarbuiten: graspieper, gele kwikstaart, scholekster, kievit, tureluur, grutto en holenduif. Voor scholekster en grutto gaat het zelfs om een factor tien. Ze vertonen binnen de clusters echter geen gunstiger trend dan daarbuiten.
- Binnen Flevoland zijn er regionale overeenkomsten en verschillen. Kievit en gele kwikstaart komen in alle drie gebieden sterk voor, maar het meest in de Noordoostpolder (NOP). Ook de scholekster komt vooral voor in de NOP. De graspieper komt het meest voor in de NOP en in Oostelijk Flevoland. De veldleeuwerik komt het meest voor in Oostelijk Flevoland, de kneu het meest in Zuidelijk Flevoland.

- De Kop van de NOP wordt jaarlijks apart geteld door de Vogelwacht Rutten en Omstreken. Dit gebied is voor Flevoland een belangrijk weidevogelgebied, omdat er relatief veel grasland en kwel aanwezig is. Niettemin is de populatie in de afgelopen tien jaar met 30 à 40% afgenomen. Kievit en scholekster zijn er nog steeds vrij talrijk en het is één van de weinige gebieden waar ook de grutto nog in redelijke aantallen broedt.
- Soorten die in het voorjaar niet werden aangetroffen zijn grauwe gors (afwezig als broedvogel in Flevoland), kwartelkoning (zeldzaam), geelgors (zeer zeldzaam) en patrijs (vrijwel verdwenen als broedvogel in Flevoland).

Tabel 2. Flevolandse doelsoorten: Europese status, Nederlandse status, trend in Flevoland en landelijk populatie-aandeel buiten NNN- en N2000-gebieden.

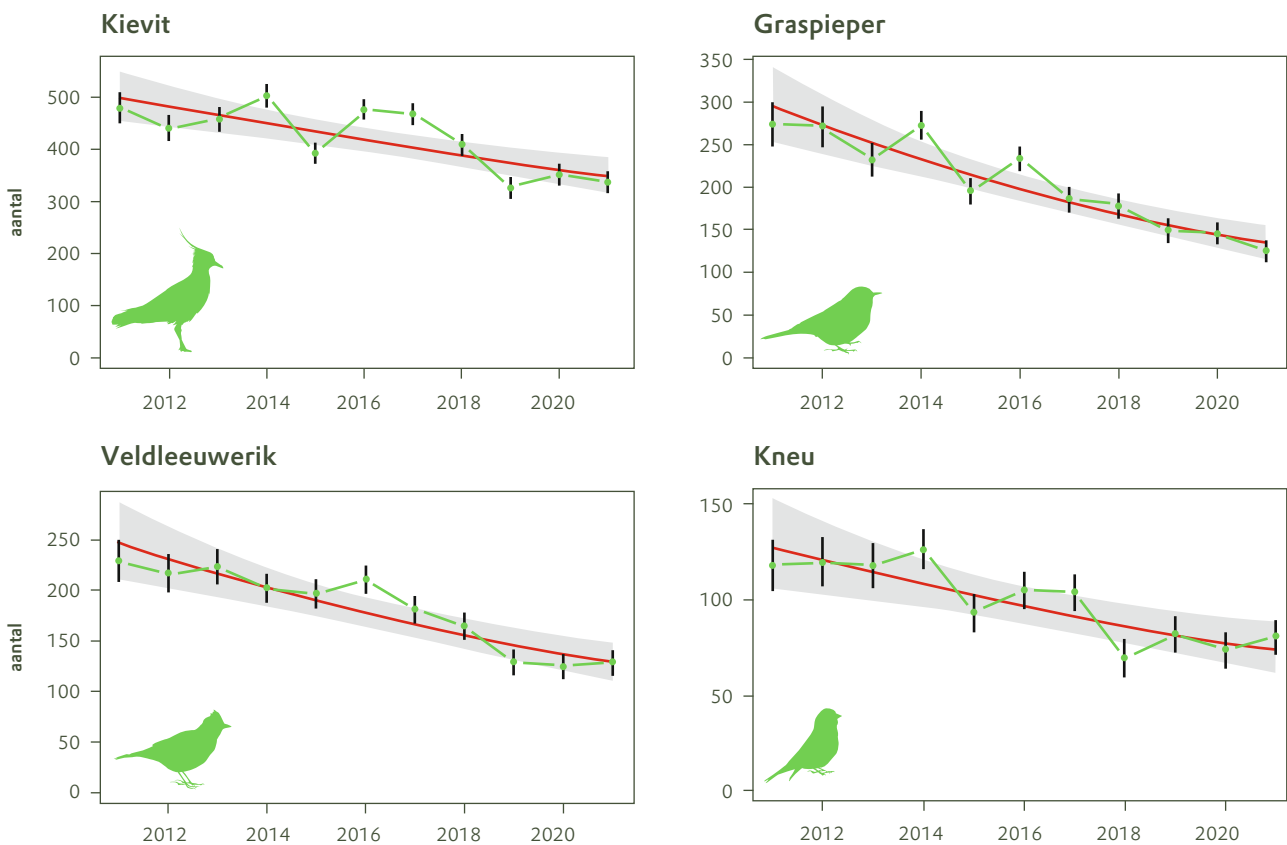
	Vogel-richtlijnsoort*	Status op Nederlandse rode en oranje lijst	Landelijke staat van instandhouding (als broedvogel)	Trend Flevoland 2011-2021	Aandeel buiten NNN/N2000
Soorten van open akkers					
Gele kwikstaart	+	gevoelig	zeer ongunstig	matige afname	91%
Graspieper	+	gevoelig	zeer ongunstig	matige afname	77%
Veldleeuwerik	+	gevoelig	zeer ongunstig	matige afname	82%
Grauwe kiekendief	+	ernstig bedreigd	zeer ongunstig	*	?
Blauwe kiekendief	+	gevoelig	zeer ongunstig	*	?
Velduil	+	ernstig bedreigd	zeer ongunstig	*	?
Steltlopers					
Kievit	+	oranje lijst	zeer ongunstig	matige afname	79%
Scholekster	+	oranje lijst	zeer ongunstig	stabiel	81%
Soorten van riet/ruigte/struweel					
Zomertortel	+	kwetsbaar	zeer ongunstig	*	60%
Kneu	+	gevoelig	zeer ongunstig	matige afname	74%
Grasmus	+	--	gunstig	matige toename	72%
Blauwborst	+	--	gunstig	onduidelijk	?
Kleine karekiet	+	--	gunstig	matige toename	61%
Rietzanger	+	--	gunstig	niet onderzocht	?
Rietgors	+	--	gunstig	matige afname	64%

* Grauwe kiekendief, blauwe kiekendief en velduil zijn VR-N2000-soorten, de andere zijn VR-overig. Deze drie soorten en de zomertortel zijn in te lage aantallen aanwezig (c.q. vallen buiten het meetnet) om een trend te berekenen.

Bronnen: Vogel e.a. 2013. *Het belang van Nederland buiten de Ecologische Hoofdstructuur voor soorten van de Vogelrichtlijn en van bijlage V van de Habitatrichtlijn*; Kwak e.a., *Bedreigde vogels in Nederland. Vogels van de Rode Lijst in hun leefgebied (2018)*, SOVON (<https://www.sovon.nl/nl/soortinformatie>) en Wiersma & Hakkert 2021. *Trends van vogels van het agrarisch gebied van Flevoland in 2011- 2021*.

Overeenkomsten en verschillen met andere akkervogelprovincies

Kijken we naar de trends en dichtheden in andere akkervogelprovincies (zoals Groningen en Drenthe), dan vertoont Flevoland veel overeenkomsten met de Groningse kleiregio's (noordelijke kleischil en Oldambt). Verschillen zijn dat de scholekster het in Flevoland beter doet en de kneu en gele kwikstaart juist minder goed. Vogels van open akkers en steltlopers zijn gemiddeld minder talrijk dan in Drenthe en Groningen. Dat geldt vooral voor de grasmus. Daarentegen zijn kleine karekiet, holenduif, witte kwikstaart en zomertortel in Flevoland talrijker.



Figuur 1. Trend van vier vogelsoorten tussen 2011 en 2021 op basis van het Meetnet Agrarische Soorten (MAS).
Bron: Wiersma & Hakkert 2021. *Trends van vogels van het agrarisch gebied van Flevoland in 2011- 2021.* Grauwe Kiekendief - Kenniscentrum Akkervogels.

Status en aandeel buiten NNN

Alle doelsoorten die de provincie in het Natuurbeheerplan heeft benoemd, staan op de lijst van de EU-Vogelrichtlijn. Een aantal daarvan broedt bovendien voor een substantieel deel buiten de grenzen van het NNN. In 2013 (recentere cijfers zijn niet beschikbaar) gold dat op landelijk niveau bijvoorbeeld voor gele kwikstaart (91%), scholekster (81%), kievit (79%), graspieper (77%), grasmus (74%), veldleeuwerik (73%) en kneu (72%). Voor deze soorten hebben landbouwgebieden dus een grote betekenis.

2.3 Randvoorwaarden voor levensvatbare populaties

Wat hebben de akkervogels nodig om succesvol te broeden en voldoende voedsel en rust te vinden? In bijgaande tabel is de voorhanden kennis samengevat. Daaruit wordt duidelijk dat we sterker moeten denken in termen van akkervogellandschappen waar op toereikende afstand van elkaar de elementen beschikbaar zijn die de specifieke soort nodig heeft om veilig te broeden en voldoende voedsel te vinden. Omdat dit plan zich richt op een breed scala aan soorten, hebben we het dan ook over een breed scala aan elementen.

Voor de soorten van open landschap:

- vanzelfsprekend: openheid, c.q. de aanwezigheid van openheid (ontbreken van bebouwing, hoogspanningsleidingen, windturbines, bomenrijen, ander opgaand hout etc.) op voldoende grote schaal;
- de motor achter deze soorten is vaak een voldoende aandeel granen (zomer- en winter-) in het bouwplan, bij voorkeur minimaal 25%. Een combinatie van zomer- en wintergranen is daarbij nog wat gunstiger dan alleen wintergranen;

- gewasdiversiteit. Een diverser bouwplan als zodanig is al gunstig voor akkervogels, maar meer specifiek vormen eiwitgewassen zoals luzerne, klavers (bijv. grasklaver), veldbonen en erwten geschikte broedgewassen voor o.a. veldleeuwerik, gele kwikstaart en grauwe kiekendief – op voorwaarde dat het maairegime van maaigewassen (zoals luzerne en grasklaver) wordt aangepast aan hun broedcyclus. Koolzaad is gunstig voor de blauwborst;
- grootschalige braak (bouwland of grasland) is gunstig voor veldleeuwerik en grauwe kiekendief;
- extensief beheerd grasland is gunstig voor vrijwel alle soorten van open landschap. Dat kan ook in de vorm zijn van extensief beheerde bermen, dijken etc.
- voor steltlopers als Kievit en scholekster zijn naast extensief grasland ook plasdras en zwart braak gunstig.

Tabel 3. Habitatvoorkeuren van een aantal soorten van bouwland, grasland en dooradering. Bron: Grauwe Kiekendief – Kenniscentrum Akkervogels

	Broeden	Voedsel
Veldleeuwerik	<ul style="list-style-type: none"> • een voldoende areaal aan zomer- en wintergranen (minimaal 25%) • grasklaver of luzerne met een extensief beheer (voldoende tijd tussen maaibeurten) • grootschalige braak (grasbraak of natuurbraak) met een voldoende open vegetatiestructuur • extensief grasland 	<ul style="list-style-type: none"> • ecologisch beheerde bermen, slootkanten en bufferranden • akkerranden die midden op de percelen liggen
Gele kwikstaart	<ul style="list-style-type: none"> • een voldoende areaal aan zomer- en wintergranen (minimaal 25%) • in combinatie met een voldoende areaal aan aardappel, biet, koolzaad, erwten of veldboon • extensief beheerd hooiland 	<ul style="list-style-type: none"> • ecologisch beheerde bermen, slootkanten en bufferranden • eiwitgewassen zoals erwten en veldboon
Graspieper	<ul style="list-style-type: none"> • slootkanten en bufferranden met een ecologisch beheer • extensief grasland met greppels 	<ul style="list-style-type: none"> • ecologisch beheerde bermen, slootkanten en bufferranden
Grauwe kiekendief	<ul style="list-style-type: none"> • een voldoende areaal aan zomer- en wintergranen (minimaal 25%) • een voldoende areaal aan luzerne 	<ul style="list-style-type: none"> • grootschalige braak (grasbraak of natuurbraak) met een voldoende open vegetatiestructuur • vogelakkers • extensief grasland
Blauwe kiekendief en velduil Grasmus	<ul style="list-style-type: none"> • grootschalige braak (grasbraak of natuurbraak) met een voldoende open vegetatiestructuur • vogelakkers • kruidenrijke akkerranden • aanplant van laagblijvend veldstruweel • verruigde overhoekjes 	
Zomertortel	<ul style="list-style-type: none"> • ecologische inrichting en beheer van boerenerven • aanplant van hagen 	<ul style="list-style-type: none"> • voedselakkers voor zomertortel nabij broedgelegenheid
Scholekster	<ul style="list-style-type: none"> • kruidenrijk grasland • plasdras • zwarte braak 	
Kievit	<ul style="list-style-type: none"> • kruidenrijk grasland • plasdras met kuikenland • zwarte braak 	<ul style="list-style-type: none"> • kuikenland • kuikenranden in akkerland (al dan niet gerealiseerd door bufferstroken)
Rietgors, rietzanger, kleine karekiet	<ul style="list-style-type: none"> • ecologisch slootkantenbeheer met overstaand riet 	

Voor de soorten van meer besloten landschap en groenblauwe dooradering:

- aanwezigheid van (goed onderhouden, dus laagblijvend) struweel, een gevarieerde erfbepanting, kruidenrijke akkerranden of -stroken en ruige overhoekjes is gunstig voor soorten als grasmus en zomertortel;
- voor de zomertortel is de aanwezigheid van geschikt foerageerhabitat nabij mogelijke nestplekken gunstig;
- aanwezigheid van extensief beheerde oevers en rietkragen met delen overjarig riet is gunstig voor soorten als blauwborst, kleine karekiet en rietzanger.

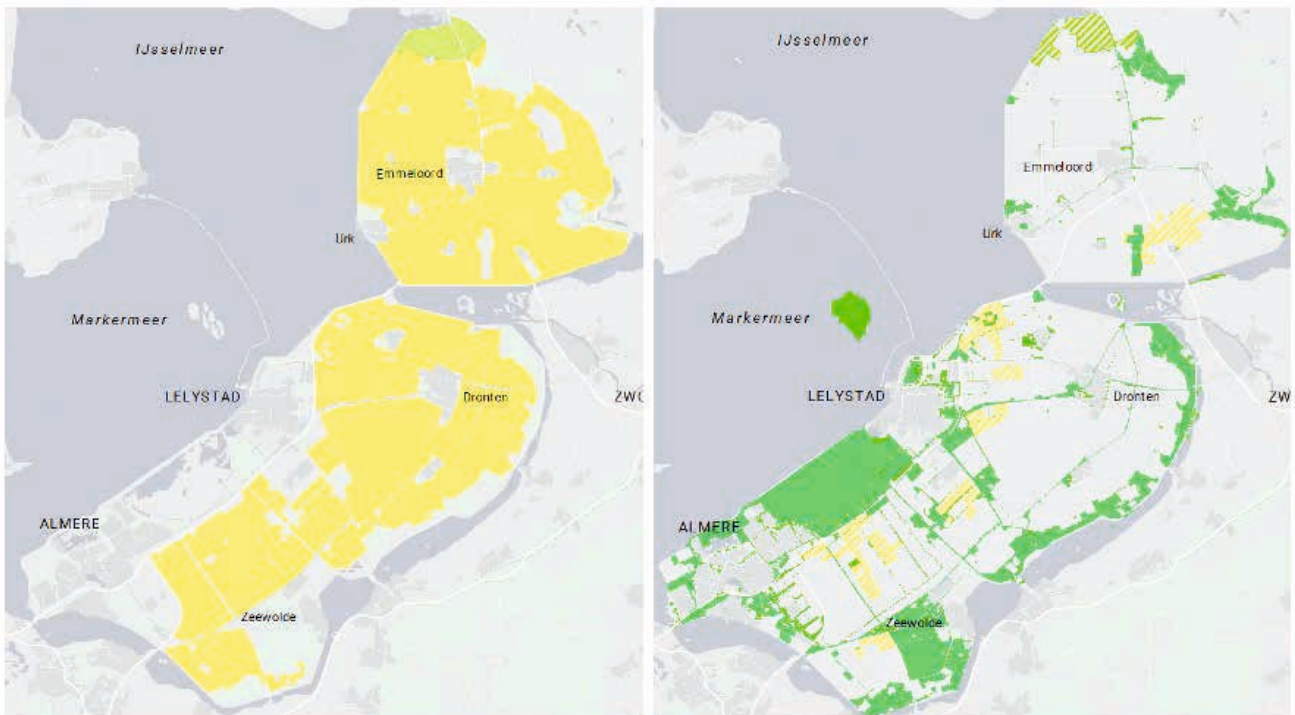
Hoewel we de benodigde habitatkwaliteit voor levensvatbare populaties niet op elk onderdeel kunnen kwantificeren, is het duidelijk dat Flevoland op een aantal punten nog onvoldoende kwaliteit biedt. Binnen de landbouw gaat het dan vooral om de arealen granen en eiwitgewassen/ vlinderbloemigen, om gewasdiversiteit in zijn algemeenheid en om de aanwezigheid van extensief beheerd grasland. Buiten de landbouw gaat het vooral om ecologisch beheerde lijnvormige elementen (bermen, oevers, sloten, dijken) op niet al te grote afstand van elkaar, zodat ze goede verbindingzones vormen voor plant en dier. In hoofdstuk 5 beschrijven we hoe daarin verandering kan komen.



Blauwborst

3. Akkervogelbeheer anno 2023

Akkervogelbeheer wordt in landbouwgebieden gefinancierd vanuit het subsidiestelsel voor agrarisch natuur- en landschapsbeheer (ANLb) en gecoördineerd door BoerenNatuur Flevoland (voorheen Flevolands Agrarisch Collectief). Zoals te zien is op onderstaande kaart, zijn grote delen van Flevoland begrensd als leefgebied open akker en een klein deel (Kop van de NOP) als leefgebied open grasland. In natuurgebieden wordt het beheer gefinancierd vanuit het Subsidiestelsel Natuur en Landschap (SNL). Zoals te zien is op onderstaande kaarten, zijn de ANLb- en SNL-begrenzingsen vrijwel complementair.

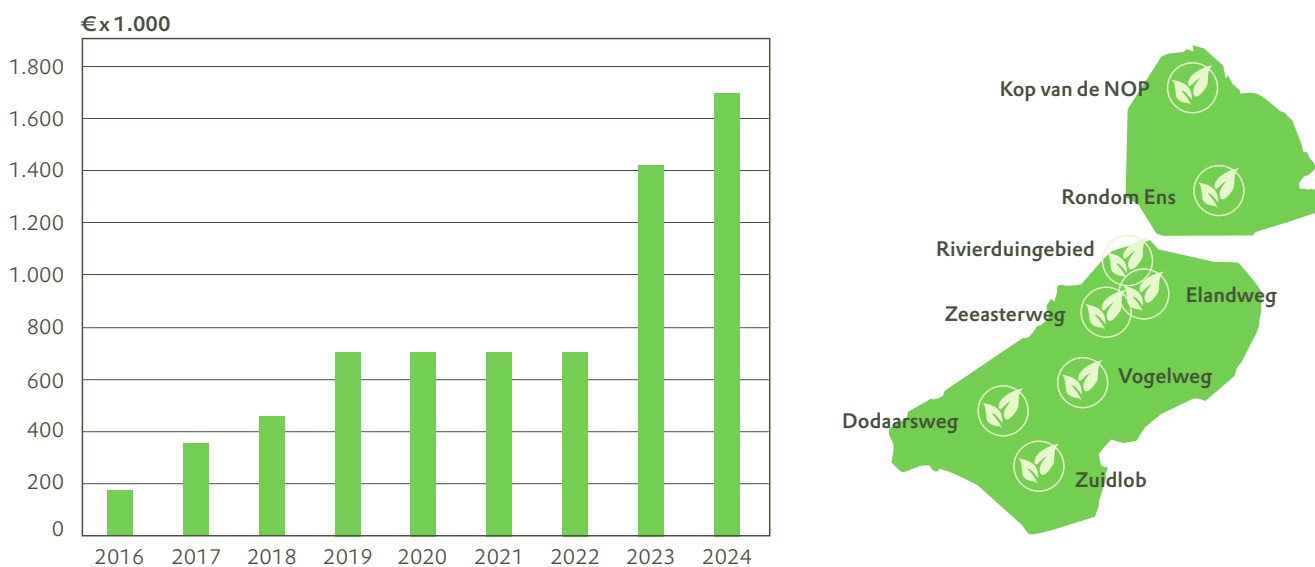


Figuur 2. Begrenzingsen voor het ANLb (links) en SNL (bron: Natuurbeheerplan 2023). Op de kaart links is het leefgebied open akker geel en het leefgebied open grasland groen (alleen Kop van de NOP). Kaart rechts: donkergroen = NNN. Lichtgroen = vanuit SNL gesubsidieerde terreinen buiten NNN. Geel gearceerd: clusters open akkerland. Groen gearceerd: cluster open grasland.

3.1 Beheer in landbouwgebied (ANLb)

Het ANLb heeft in Flevoland jarenlang op een laag pitje gestaan. Niet door gebrek aan animo, maar door een – vergeleken met andere provincies – zeer beperkt budget van nog geen twee ton. In de afgelopen beheerperiode is het budget allengs toegenomen en voor de nieuwe ANLb-periode (vanaf 2023) is er ruim €1,4 mln. per jaar beschikbaar, waarvan bijna €1 mln. voor het leefgebied open akker (zie grafiek op pagina 14). Voor 2024 is €1,7 mln. beschikbaar en de provincie ambieert een verdere groei van het ANLb in de periode daarna. Dit is onder andere opgenomen in het FPLG.

Als gevolg van de budgetgroei is het aantal beheerclusters (kansrijke deelgebieden binnen de provinciale begrenzing waar beheercontracten worden gesloten) toegenomen van zes naar acht, met een gezamenlijke oppervlakte van 5.655 ha. De twee extra clusters zijn gelegen in Zuidelijk Flevoland, waar tot 2023 geen clusters lagen. Het aantal deelnemers en het beheerde areaal groeiden mee: van 93 naar 135 deelnemers en van 974 ha



Figuur 3. Links: ontwikkeling van het ANLb-budget in Flevoland vanaf 2016. Rechts: ligging van de beheerclusters.

Tabel 4. Links: ANLb-pakketten en -arealen in Flevoland in 2023. Rechts: oppervlakte en dekkingsgraad aan ANLb per beheercluster.

ANLb-pakket	Oppervlakte (ha)	Beheercluster	Oppervlakte cluster (ha)	Dekkingsgraad ANLb (%)
Akkervogelbeheer		Kop van de NOP	1.869	31
- wintervoedselakker	520	Rondom Ens	244	15
- vogelakker	128	Rivierduingebied	881	26
- kruidenrijke akkerranden	89	Zeeasterweg	648	16
- vogelgraan	34	Elandweg	259	6
- bloemenblok	10	Vogelweg	584	41
- kievitstrook	4	Dodaarsweg	718	48
- vogelvriendelijke eiwitgewassen	140	Zuidlob	452	12
- stoppeland	23	Totaal	5.655	28
- legselbeheer bouwland	212	Totaal excl. legselbeheer		18
<i>Subtotaal</i>	<i>1.160</i>			
Weidevogelbeheer				
- rustperiode weidevogel	1			
- plas-dras	3			
- ruige mest	10			
- kruidenrijk grasland	38			
- legselbeheer grasland	387			
<i>Subtotaal</i>	<i>438</i>			
Water, bodem en klimaat				
- ecologisch slootschonen	> 30			
- bodemverbetering bouwland	200			
<i>Subtotaal</i>	<i>230</i>			
Totaal	1.828			

naar ruim 1.800 ha in 2023. Hiervan is ongeveer twee derde akkervogelbeheer, een kwart weidevogelbeheer en ruim 10% beheer gericht op bodem-, water- en klimaatdoelen. Van het akker- en weidevogelbeheer bestaat ongeveer 600 ha uit legselbeheer en 1.000 ha uit 'zwaar beheer'. De gemiddelde dekkingsgraad aan beheer in de beheerclusters (excl. bodem- en watermaatregelen) is 28% van de totale oppervlakte aan beheerclusters. Tellen we alleen het 'zwaar beheer' mee, dan komen we uit op 18% dekkingsgraad.

Het provinciale Natuurbeheerplan hanteert 'instapeisen' die onder meer bepalen dat de clusters minimaal 250 ha groot moeten zijn (streven: 1.000 ha) en dat hierbinnen minimaal 5% aan beheer moet liggen (streven: 10%). Op dit moment is slechts één cluster (kop van de NOP) groter dan 1.000 ha en ligt de oppervlakte van twee clusters rond de grens van 250 ha. Alleen het cluster 'Elandweg' heeft minder dan 10% dekkingsgraad.

De oppervlakte ANLb komt overeen met 2% van alle cultuurgrond. Het weidevogelbeheer (438 ha) beslaat 2,3% van alle voedergrassen, het akkervogelbeheer (1.160 ha) beslaat 1,9% van alle bouwland.

3.2 Beheer in natuurgebied (SNL)

Vergeleken met andere provincies bestaat een groot deel van de oppervlakte 'bos en open natuurlijk terrein' uit bos: driekwart, ongeveer 16.500 van de 22.500 ha. Slechts een klein deel bestaat uit agrarisch gebruikte grond. Daarnaast vormen de Oostvaardersplassen uiteraard een vermaard natuurgebied met open water, graslanden en bosgebied. In totaal telt Flevoland enkele honderden hectares natuurakkers en -graslanden. De laatste zijn (mede) van belang voor weidevogels en rietvogels, immers ook doelsoorten van dit actieplan.

Flevo-landschap

Binnen het Nationaal Natuurnetwerk (NNN) is ongeveer 275 ha aan 'natuurakkers' aanwezig. Deze zijn vrijwel geheel (260 ha) in eigendom van het Flevo-landschap. In de praktijk is op ongeveer 100 ha hiervan het beheer ook echt gericht op akkervogels, en wel op de volgende plekken:

- Noorderwold: ca 30 ha aan de Vogelweg (ingericht als vogelakker) en ca 30 ha bij de Ibisweg;
- Paddenpoelen: ca 9 ha;
- De Burchtkamp: ca 30 ha. In het project Akkernatuur De Burchtkamp, een samenwerking met een agrarisch ondernemer, wordt geëxperimenteerd met natuurmaatregelen voor onder meer broedvogels, insecten en muizen. Het vervult daarmee een voorbeeldfunctie voor natuurgerichte akkerbouw.

Flevo-landschap past in samenspraak met aangrenzende agrariërs de volgende maatregelen toe:

- Meerjarige gewassen, goed voor de overleving van muizen en daardoor interessant voor kiekendief, velduil etc.
- Strokenteelt en teelt van gras-klaver, granen, luzerne en soja.
- Bloemblokken, voor wintervoedsel voor broedende zangvogels en andere biodiversiteit.
- Keverbanken, goed voor insecten die door jonge vogels als voedsel worden gebruikt.
- Foerageerveldjes voor de zomertortel.
- Struweel en gefaseerd gemaaid grasstroken op de kopse kanten.
- Proef met regeneratieve landbouw (bij Schokland). In eerste instantie bedoeld om een gezonde bodem te verkrijgen en daardoor gezondere en sterke gewassen die minder bestrijdingsmiddelen nodig hebben. Hiermee wordt ook een bijdrage geleverd aan het vergroten van de biodiversiteit, waaronder insecten en akkervogels.

De overige akkers worden verpacht als regulier bouwland. Ten eerste omdat lang niet overal kan worden voldaan aan de SNL-instapeisen, ten tweede omdat de SNL-beheervergoeding niet toereikend is (de regeling betaalt slechts 84% van de werkelijke beheerkosten). De pachtopbrengsten worden dan elders in de provincie ingezet voor natuurbeheer.

Daarnaast beheert het Flevo-landschap zo'n 350 ha natuurgraslanden:

- Rotterdamsehoek (NOP): 62 ha bos, open water, moeras en nat grasland.
- Greppelveld (Oostelijk Flevoland): 105 ha kruidenrijk grasland.
- Delen van Schokland (NOP): ca 145 ha natte graslanden en weidevogelgrasland, ca 100 ha kruidenrijk grasland.
- Gruttoveld (Zuidelijk Flevoland): 47 ha natte graslanden, riet en water.

Natuurmonumenten

Natuurmonumenten heeft geen natuurakkers in eigendom, wel drie gebieden met natuurgraslanden:

- Zwarte hoek (NOP): 28 ha natte graslanden.
- Ettenlandse Veld (bij Marknesse): pakweg 24 ha grasland.
- Harderhoek (Oostelijk Flevoland): een complex van bos, moeras en natuurgraslanden.

Staatsbosbeheer

Staatsbosbeheer heeft drie locaties die relevant zijn in relatie tot akkervogels:

- Een aantal natuurakkers rond Almeerderhout en Buitenhout. Deze worden verpacht onder voorwaarden: biologische teelt, hoofdzakelijk maaigewas, 5-10% van gewas laten overstaan ten behoeve van foerageergelegenheid voor vogels, afstemming teeltplan, beperkte bodembewerking, geen bemesting en bloemenranden laten overstaan.
- Enkele tientallen hectares grasland als foerageergebied voor de kiekendief, rond de Dodaarsweg. Het gaat om de SNL-beheertypen 13.02 (wintergastenweide) en 12.05 (kruiden- en faunarijke akker).
- Een aantal graslandpercelen, voor het grootste deel gelegen in het Rivierduingebied, met SNL-beheertype N12.02 (kruiden- en faunarijke grasland). Ook deze percelen worden verpacht onder voorwaarden: tweemaal per jaar maaien en afvoeren van het maaisel, tussen 15 juli en 1 november. Hierbij moet minimaal 10% van het gewas blijven staan; dit moet de volgende keer wel gemaaid worden. Voor de eerste keer maaien wordt er gezamenlijk gemonitord op broedvogels. Daarnaast mag er niet worden beregend en zijn bemesten en beweiden alleen toegestaan na voorafgaande schriftelijke toestemming van Staatsbosbeheer.

Relatie met omliggende gebieden

De natuurakkers en -graslanden zijn ook in andere opzichten van belang:

- a. Vrijwel alle ANLb-beheerclusters grenzen aan het NNN. Dit biedt kansen voor 'kruisbestuiving' tussen landbouw en natuur. Hier lopen al enkele initiatieven. Bijvoorbeeld:
 - het project Overgangszone Oostvaardersplassen, waar wordt gestreefd naar een betere wisselwerking tussen natuur- en cultuurland ter wille van kiekendieven. Die broeden overwegend in het plassengebied, maar foerageren bij voorkeur in het landbouwgebied;
 - in het nieuwe natuurgebied Noorderwold-Eemvallei streeft het Flevolandschap naar een mengeling van bos, rietmoerassen en nieuwe vormen van natuurvriendelijke landbouw en ander agrarisch medegebruik;
 - stichting De Vogelier, opgericht door boeren aan de Vogelweg. Doel is het versterken van de biodiversiteit door te experimenteren met ander beheer van de grasstrook naast de Vogelweg. Deze strook vormt een verbinding tussen het Knarbos en het Larserbos en ligt in een ANLb-beheercluster.
- b. Het NNN is mede de basis van het groenblauwe netwerk in Flevoland. Hierop komen we terug in hoofdstuk 5.

3.3 Resultaten van het beheer tot dusverre

Van de effecten van het ANLb in Flevoland is een rapport beschikbaar van het Kenniscentrum Akkervogels en twee van Sovon (beheermonitoring). Let wel: deze rapporten gaan over een beperkte periode (2017-2020), tevens de periode vóór de grote toename van het ANLb in 2023. Het ANLb heeft een geleidelijke start gekend: 3 clusters in 2016, 2 erbij in 2017 en 1 erbij in 2018. De bevindingen zijn samengevat als volgt:

- a. De dichtheden van een aantal soorten (graspieper, gele kwikstaart en de steltlopers: grutto, scholekster, tureluur en kievit) zijn binnen de beheerclusters hoger dan daarbuiten. In de NOP is dit verschil statistisch significant voor graspieper en gele kwikstaart, in Oostelijk Flevoland alleen voor de graspieper. Dit hoeft niet louter een beheereffect te zijn; het kan ook betekenen dat de clusters goed (op de meest kansrijke plekken) zijn gesitueerd. Aangezien de eerste clusters vooral waren gebaseerd op animo onder grondgebruikers en minder op ecologische kansrijkheid, is dat goed nieuws.
- b. In één beheercluster (Rivierduingebied bij Swifterbant) is een bescheiden effect zichtbaar op het aantalsverloop van drie soorten: scholekster, kievit en graspieper. Scholekster en kievit zijn daar tussen 2017 en 2020 toegenomen, de graspieper is minder hard afgenomen dan buiten het cluster. Voor alle andere soorten was de trend binnen en buiten clusters identiek. Het is echter onwaarschijnlijk dat dit resultaat anno 2023 standhoudt: de dichtheid van de kievit is tussen 2020 en 2023 meer dan gehalveerd.
- c. Kijken we naar het effect van afzonderlijke beheermaatregelen, dan blijkt de gele kwikstaart positief te worden beïnvloed door wintervoedselveldjes, de grasmus door vogelakkers, de scholekster door plas-dras en de kievit door extensief gebruikt grasland.

De resultaten wijzen erop dat de beheerclusters een habitat bieden voor het merendeel van de beoogde soorten (hogere dichtheden), maar dat ze voor veel soorten vooral een foerageerhabitat vormen en geen broedhabitat: de aantalsontwikkeling is immers slechts voor enkele soorten gunstiger. Op het belang van (extra) broedhabitat komen we terug in hoofdstuk 5.

Van het akkervogelbeheer in natuurgebied zijn wat meer incidentele tellingen beschikbaar, bijvoorbeeld van het project Akkernatuur de Burchtkamp. Grasmus, blauwborst, roodborsttapuit en sprinkhaanzanger blijken hier te profiteren van de nieuwe inrichting. Vanwege het besloten karakter broeden er geen vogels van open landschap, maar ze foerageren er wel: kievit, kwartel, gele kwikstaart, blauwe en bruine kiekendief. Het project draait mee in de landelijke monitoring van strokenteelt door de WUR. CLM monitort op insecten en ook de provincie Flevoland monitort de keverbank met een insectencamera. De resultaten hiervan zullen de komende jaren beschikbaar komen.



4. Doelen, kansen en knelpunten

4.1 Doelen en ambities

Doelsoorten

Het provinciale Natuurbeheerplan definieert voor het ANLb-leefgebied open akker twee primaire doelsoorten (veldleeuwerik en gele kwikstaart) en vier secundaire soorten (graspieper, grauwe kiekendief, blauwe kiekendief en velduil). Voor het leefgebied open grasland zijn de primaire soorten identiek aan die van open akker. Secundaire soorten zijn hier graspieper en Kievit. Voor het leefgebied dooradering benoemt de provincie vier primaire doelsoorten: kneu, zomertortel, graspieper en kleine karekiet.

Zoals we al schreven in § 2.1, hanteren we voor het actieplan eveneens een breed scala aan soorten. Daarbij nemen we de soorten van (droge en natte) dooradering volwaardig mee. Ten eerste omdat ze in Flevoland een onlosmakelijk onderdeel uitmaken van het landschap, dat reeds een (grofmazige) groenblauwe dooradering kent. Ten tweede omdat versterking van de groenblauwe dooradering een belangrijke opgave is in het kader van het Aanvalsplan Landschap, een ambitie die is overgenomen in de nationale en provinciale plannen voor het landelijk gebied (NPLG en FPLG).

Doelen voor middellange en lange termijn

Doelen zijn:

- voor de korte en middellange termijn: eerst stabilisatie, vervolgens groei (*bending the curve*). Dit is de ambitie voor de termijn die het actieplan bestrijkt (2024-2033);
- voor de langere termijn (streefdoel): doorgroei naar stabiele, levensvatbare populaties.

Om het doelbereik te kunnen monitoren, zijn in de bijlage bij dit plan actuele dichtheden en trends tot en met 2023 opgenomen (op basis van het Meetnet Agrarische Soorten) die als nulmeting voor de periode 2024-2033 kunnen fungeren. Daartoe moet het MAS wel wat worden aangepast door het toevoegen van enkele extra soorten en extra telpunten. Buiten het MAS om moeten (vanwege te lage dichtheden) de velduil en de zomertortel aan de apart uitgevoerde tellingen worden toegevoegd. We komen hierop terug in § 5.7.

Van doelsoorten naar akkervogellandschappen

In § 2.3 over de gewenste habitatkwaliteit kwam het al naar voren: we moeten niet alleen naar de populatieontwikkeling van de akkervogels kijken, maar ook naar de landschapskwaliteit als geheel. Extra argument daarvoor is het feit dat veel populaties zich sterk verspreid over de provincie bevinden. Dat vraagt om breedwerkend instrumentarium, om de inzet van alle beheerders van het landelijk gebied en om een duidelijke, breed gedragen visie op akkervogellandschappen. We vertalen de gewenste habitatkwaliteiten uit § 2.3 als volgt in doelen voor het akkervogellandschap:

- Handhaven van de landschappelijke openheid. Dit betekent: op plekken waar wordt ingezet op soorten van open akkerland, worden ruimtelijke ontwikkelingen zo gestuurd dat ze zo min mogelijk afbreuk doen aan de openheid.
- Uitbreiding van het areaal aan volveldse (gewas)maatregelen: een hogere gewasdiversiteit en toename van gunstige gewassen: granen en vogelvriendelijk beheerde vlinderbloemigen.
- Versterken van de groenblauwe dooradering: substantiële toename van het ecologisch beheerde areaal aan agrarisch en niet-agrarisch groen (waterlopen, oevers, perceelsranden, bermen, dijken en kaden) en toename van de oppervlakte aan kleinschalig struweel (op plekken waar dat geen afbreuk doet aan de gewenste openheid). We sluiten hier aan bij het doel van Aanvalsplan Landschap, NPLG en FPLG: 5% in 2030, 10% in 2050.
- 'Zachtere' overgangen tussen natuur- en landbouwgebied.

Wat zeggen relevante beleidsdocumenten over akkervogels?

De provincie zet zich in de nota's *Op weg naar een florerende natuur* (2021) en *Visie & Beleid Actieplan Biodiversiteit* (2021) in voor versterking van biodiversiteit die stad, land, natuurgebied en de verschillende projecten met elkaar verbindt ("De Groene Draad"). Zij wil de biodiversiteit in het landelijk gebied herstellen door:

- vergroten van het aantal hectare agrarisch natuur en landschapsbeheer;
- versterken van bodembiodiversiteit;
- stimuleren van insecten en andere bestuivers door aanleg van landschapselementen, verbindingzones, akkerranden en erfbeplanting;
- promotie van Functionele Agrarische Biodiversiteit met natuurlijke beheersing van plagen en ziekten en nieuwe projecten zoals strokenteelt en voedselbossen;
- verzachten van overgangen tussen bos en open landschap.

De provincie verzoekt andere 'groenbeheerders' nadrukkelijk om hierbij aan te sluiten.

In het *Flevolands Programma Landelijk Gebied* (2023) stelt de provincie dat verbetering van de akkervogelstand in combinatie met een bredere versterking van de biodiversiteit in de landbouw noodzakelijk is om de doelen van de Vogel- en Habitatrichtlijn te halen.

Deze drie provinciale speerpunten zijn mede ontleend aan de *Green Paper Flevoland* van LTO Noord en BoerenNatuur Flevoland (2023). Zij zetten in op:

- verveelvoudigen van het huidige oppervlakte akker- en weidevogelbeheer om tot een hogere dekkingsgraad aan beheer te komen. Deze is noodzakelijk om de trend te keren.
- sterke uitbreiding van groenblauwe diensten met de doelen bodem, water en klimaat.
- tien procent groenblauwe dooradering van het landelijk gebied, bijvoorbeeld door aangepast beheer van watergangen, bermen en bufferzones. Zachte overgangen tussen landbouw, natuur en openbare ruimte versterken de dooradering en de betekenis daarvan voor belangrijke soorten en habitats.

De *Agenda Biodiversiteit waterschap Zuiderzeeland* (2021) streeft naar versterking van de biodiversiteit in en op de eigendommen van het waterschap. Tegelijk constateert het waterschap dat er meer geld nodig is om dit te verwezenlijken. Akkervogels worden in de Agenda niet expliciet benoemd.

De *Bossenstrategie Flevoland* (2021) heeft als ambitie om 1.700 ha extra bos aan te leggen. Voor het landelijk gebied gaat het om:

- bos in bestaande natuurgebieden;
- bos aanplanten langs wegen, vaarten en erf grenzen, in de vorm van landschapselementen;
- nieuwe vormen van boslandbouw (agroforestry);
- ontwikkelen van 'klimaatbos'.

Voor het landelijk gebied gaat het om de aanleg (op vrijwillige basis) van 165 tot 280 ha aan nieuwe bosschages/landschapselementen en om 300 ha op landbouwgrond (agroforestry en voedselbos). Bij de begrenzing van zoekgebieden zijn kansrijke gebieden voor boerenlandvogels ontzien.

4.2 Kansen en bedreigingen

Welke ontwikkelingen in Flevoland vormen een kans of juist een bedreiging voor akkervogels en akkervogellandschappen? Zonder volledig te willen zijn, zetten we er hier een aantal op een rij.

Kansen

- Door toedoen van het nieuwe GLB dat in 2023 van start ging (verzwaarde conditionaliteit, eco-regeling) is de gewasdiversiteit toegenomen. Er worden met name meer eiwitgewassen geteeld. De teelt op zich is voor sommige soorten al voordelig; voor enkele andere soorten kan via het ANLb een aanvullende overeenkomst voor vogelvriendelijk beheer worden gesloten.
- Door toedoen van het 7^e Actieprogramma Nitraatrichtlijn, en daarmee ook onderdeel geworden van het nieuwe GLB, moeten alle grondgebruikers langs waterlopen een mest- en spuitvrije bufferstrook aanhouden, waarvan de breedte per situatie verschilt. Door de inzet van eco-regeling en ANLb kunnen deze stroken zich ontwikkelen tot kruidenrijke randen die gunstig zijn voor diverse typen biodiversiteit. We komen hierop terug in § 5.2.3.
- Flevoland telt relatief veel biologische bedrijven: in 2022 waren dat er 248 met een areaal van 13.137 ha. Door de hogere opbrengstprijzen is de druk op de grond hier vaak iets minder en is er een grotere gewasdiversiteit met een groter aandeel granen. Daar staat wel het risico van mechanische onkruidbestrijding (schoffelen) voor grondbroeders tegenover.
- Er is al een 'ecologische infrastructuur' aanwezig in de vorm van dijken, kaden, vaarten, sloten, oevers, bermen etc. Hierbinnen kan een microstructuur worden ontwikkeld voor een effectieve groenblauwe dooradering.
- De Bossenstrategie kan daarbij helpen. Deze voorziet in uitbreiding van het huidige areaal (17.000 ha) met 10%: 1.200 ha in 2030 en nog eens 500 ha in 2050. Voor het landelijk gebied gaat het om 165 tot 280 ha aan nieuwe landschapselementen en om 300 ha op landbouwgrond (agroforestry en voedselbos). Dat eerste draagt ook bij aan de NPLG-doelstelling van 10% groenblauwe dooradering. Extra landschapselementen kunnen bijdragen aan de kansen voor vogels van riet, ruigte en struweel.
- De druk op de ruimte (woningbouw, bedrijventerreinen, zonne- en windparken) kan voor akkervogels ook een kans opleveren als natuurcompensatiegeld kan worden ingezet voor akkervogelbeheer, zoals recent met 'Windplan Blauw'. De uitvoering van dit laatste ligt bij BoerenNatuur Flevoland, dat nu een beheerplan opstelt en in 2024 deelnemers gaat zoeken voor het afsluiten van beheermaatregelen. Met Windplan Blauw vindt overleg plaats om het bestaande plan (uit 2022) waar mogelijk te laten aansluiten bij de aanbevelingen uit dit actieplan (met name voor de veldleeuwerik).

Knelpunten/bedreigingen

- De grondprijzen zijn naar landelijke maatstaven zeer hoog: tot wel 2 ton per ha. Dit noodzaakt tot een relatief intensief grondgebruik en een beperkte inpasbaarheid van niet-productieve natuur- en landschapsmaatregelen. Dit is tegelijk een argument om ook buiten de landbouw te zoeken naar winst voor akkervogels.
- Mede als gevolg daarvan heeft Flevoland een relatief klein areaal granen (een voor akkervogels gunstig, vrijwel noodzakelijk gewas): 17% van alle Flevolandse cultuurgrond. Graanteelt kan financieel eigenlijk niet uit en wordt vooral geteeld als rustgewas voor de bodem. Het areaal granen is tussen 2000 en 2023 weliswaar iets toegenomen, maar het areaal zomergranen nam af.
- Flevoland telt relatief veel hoogsalderende gewassen: rooigewassen en tuinbouw/bollenteelt. Het areaal open tuinbouw neemt bovendien gestaag toe (vooral door de groei van bollen en groenten), evenals het areaal grasland (vooral tijdelijk grasland).
- Stedelijke druk: er zijn 100.000 nieuwe woningen gepland, met name bij Almere, Lelystad en Dronten. Het is nog niet helemaal duidelijk welke gevolgen dit zal hebben voor de leefgebieden van akkervogels. De verschillende toekomstvisies voor Flevoland (zie kader op pagina 23) willen zuinig zijn op het open polderland, maar zien tegelijk een grotere vermenging van stad en land: meer wonen in het landelijk gebied en meer natuur in het stedelijk gebied.



Maaien van de luzerne in een vogelakker

- Flevoland telt relatief veel (enkele tienduizenden hectares) grond in eigendom van het Rijksvastgoedbedrijf (RVB) en institutionele beleggers (m.n. ASR), waaronder veel grond met langjarige (erf)pacht. Hoewel er nu wat beweging in komt, is vergroening van het grondgebruik relatief lastig (zie ook § 5.3 over grondbeleid).
- De provinciale Bossenstrategie is vooral een kans (zie terug), maar kan plaatselijk ook een bedreiging vormen als de landschappelijke openheid vermindert. De provincie streeft ernaar om kansrijke gebieden voor boerenlandvogels zoveel mogelijk te ontzien.
- De toekomstvisies voor Flevoland zijn niet geheel eenduidig waar het gaat om de handhaving van de openheid en de vermenging van stad en land (zie kader). Dat vergroot de urgentie van een gedragen visie op akkervogellandschappen (zie ook § 5.2.3).
- Het zogeheten Arrest van Didam (2021) bepaalt dat een overheid bij verkoop of ingebruikgeving van gronden een openbare aanbesteding (mededinging) moet organiseren. Hiermee hebben in ons geval provincie, waterschap, gemeenten en Staatsbosbeheer te maken. Dit betekent dat het beheer van allerlei 'groene elementen' (bermen, dijken, kaden, oevers en sloten) en SBB-terreinen open moet worden aanbesteed. Dat verkleint de kansen voor beheer door aanpalende agrariërs of andere lokale partijen en vergroot de kans op eenvormig beheer (in ruimte en tijd) en op beheer door partijen die het gebied niet goed kennen en/of geen passend materieel hebben.

Fragmenten uit toekomstvisies voor Flevoland

Hoe zien visiedocumenten de toekomst van het landelijk gebied? Hieronder een bloemlezing uit Flevoland 2050, Strategische agenda Flevoland, FPLG 2023/Omgevingsvisie, Landbouw: meerdere smaken, Voedsel- en Landbouwvisie 'Voed de stad, van 't land' (de wensbeelden lopen soms wat uiteen):

- We richten onze samenleving zo in dat we de ecologische grenzen respecteren. We gaan zuiniger om met ruimte, zodat de verstedelijking niet leidt tot verdringing van natuur of van voedselproductie.
- Er is veel meer biodiversiteit. Het natuurlijk systeem is zo gezond dat het zichzelf in stand houdt. Water en dijken zijn geen grenzen meer, maar verbindingen. Hekken worden heggen en wallen. Waterwegen hebben natuurlijke oevers. Alle bermen en tuinen zijn natuurlijk ingericht.
- Alle gemeenten in Flevoland investeren grootschalig in voedselbossen. De openbare ruimte wordt benut voor collectieve voedselvoorziening.
- Er ligt een vraagstuk in de scheiding tussen stedelijk en landelijk gebied. Wellicht bewegen we naar een mengvorm met meer wonen in het landelijk gebied en meer natuur in het stedelijk gebied. Er komen dan meer overgangen en functievermenging. Er zit een schuurpunt in dit dilemma: versnipperen van het landschap en functies vermengen of de huidige grootschaligheid behouden.
- Het behoud van het unieke kenmerkende polderlandschap van Flevoland is belangrijk. Het is zaak om het niet te laten versnipperen. Het maken van ruimtelijke keuzes is noodzakelijk; niet alles kan overal. We willen zorgvuldig omgaan met ruimtelijke en beeldkwaliteit en willen daarbij ons DNA behouden: rechte lijnen, open landschap (voorbeeld zijn de Noordoostpolder en Zuidelijk Flevoland).
- Er is ruimte om af te stappen van het Flevolandse model van het scheiden der functies, behalve waar het robuuste natuurgebieden betreft. We willen kijken naar meer meervoudig grondgebruik, integraal denken en hierin slimme keuzes maken. We zijn daarbij zuinig op onze goede landbouwgrond.
- We streven naar een duurzaam voedselsysteem, herstel en behoud van de omgevingskwaliteit en een verbeterde sociaaleconomische positie van boeren.



Blauwe kiekendief

5. Gewenste acties

5.1 Versterking van de landschappelijke kwaliteit voor akkervogels

In § 2.3 en § 4.1 hebben we al beschreven hoe de betekenis van het Flevolandse landschap voor akkervogels kan worden versterkt. Daarom vatten we de acties hier samen:

1. Voor soorten van open landschappen: ontzien van open gebieden bij ruimteclaims die de openheid verkleinen, zoals woningbouw, bedrijventerreinen en bosaanplant.
2. Specifiek voor het landbouwgebied, en specifiek voor de soorten van open landschap:
 - Behoud en zo mogelijk uitbreiding van het graanareaal, maar dit is niet zo eenvoudig te realiseren. Het is gewenst om te blijven nadenken over sterkere prikkels voor graanteelt (naast de eco-regeling, waarin graan meetelt als rustgewas).
 - Verhoging van de gewasdiversiteit en bevorderen van vogelvriendelijke bouwplannen (via conditionaliteit, eco-regeling, ANLb en gezamenlijke gebiedsplannen (zie verderop)).
 - Verhogen van de betekenis van gewassen voor akkervogels door vogelvriendelijk beheer (vogelgraan, aangepast maairegime van vlinderbloemigen; met name via het ANLb).
3. Voor soorten die gebaat zijn bij groenblauwe dooradering (dijken, waterlopen, oevers, bermen, erven etc.) is versterking van de dooradering gewenst:
 - Kwantitatief: door aanleg en beheer van extra landschapselementen (incl. kruidenranden en ruigten) tot aan de beoogde 10% uit het Aanvalsplan Landschap en het FPLG. Aangezien de dooradering nu naar schatting 2 à 3% bedraagt, is dat een flinke opgave. Het is zaak om de extra elementen zo te situeren dat ze de soorten van besloten landschap optimaal bedienen en die van open landschap niet schaden.
 - Kwalitatief: door de aanwezige elementen vogelvriendelijker te beheren – zie § 5.4.
4. Voor alle soorten: sterkere kruisbestuiving tussen landbouwgebied (waaronder agrarisch gebruikte overheidsgrond) en natuurgebied, en wel op drie manieren (zie ook § 5.3 en § 5.4):
 - ‘Zachtere’ overgangen tussen natuur- en landbouwgebied (aan de randen van bosgebieden een geleidelijke overgang naar landbouwgebied creëren met struweelbegroeiing);
 - Versterken van de foerageerfunctie van landbouwgebied voor akkervogels die in natuurgebied broeden (zoals in het project Overgangszone Oostvaardersplassen).
 - ‘Groenere’ verpachting van gronden van RVB en institutionele beleggers (groen grondbeleid).

Voor een deel van deze acties is gezamenlijke planvorming nodig (zie hierna), voor een deel zijn praktijkacties nodig. Die laatste behandelen we in de volgende paragrafen.

Meer budget voor planvorming en samenwerking

Het is gewenst om meer energie en geld te steken in samenwerking tussen de gebiedspartijen en in gezamenlijke planvorming (in verschillende samenwerkingsconstellaties). Proces- en planvormingsbudget is op dit moment schaars voorhanden. Het gaat om drie typen planvorming:

- a. Een **provinciale visie op akkervogellandschappen**, op te stellen door of onder regie van de provincie in samenspraak met alle gebiedspartijen. Dat is van extra belang omdat de huidige toekomstvisies geen eenduidig beeld schetsen waar het gaat om handhaving van de openheid (scheiding van stad en land) of vermenging van stedelijke en landelijke functies (meervoudig ruimtegebruik).
- b. De provinciale visie kan de kapstok zijn voor gezamenlijke **gebiedsplannen**: uitwerkingen op het niveau van de huidige en toekomstige beheerclusters voor akker- en weidevogels. In deze plannen maken alle beheerders (agrariërs, TBO's, waterschap, gemeenten etc.) afspraken over een goede verhouding tussen broed- en voedselbiotoop en over eenieders bijdrage daaraan. Het initiatief hiervoor ligt bij voorkeur bij het

gereanimeerde **beheerdersoverleg** (zie § 5.7) of anders bij BoerenNatuur Flevoland als beheerder van de grootste oppervlakte akker- en weidevogelgebied.

- c. De gebiedsplannen zijn op hun beurt de basis voor individuele **bedrijfsnatuurplannen**. Hierin komt alles op bedrijfsniveau samen: het ANLb, de gekozen eco-activiteiten en eventuele andere verduurzamingsmaatregelen, waaronder die vanuit de keten.

5.2 Versterking van het beheer

5.2.1 Landbouwgebied

Voor het akkervogelbeheer in landbouwgebied is het ANLb een belangrijk – maar niet het enige – instrument. Daarnaast zijn andere onderdelen van het GLB (met name conditionaliteit en eco-regeling), een groen grondbeleid en verduurzaming van de keten van belang (zie § 5.3 en 5.5).

Via de FPLG-maatregel *Verhogen areaal agrarisch natuur- en landschapsbeheer* streeft de provincie naar een substantiële uitbreiding (vervier- tot verzesvoudiging) van het ANLb. Flevoland is zoals gezegd met een budgettaire inhaalslag bezig: van €0,3 mln. in 2016 naar €1,4 mln. in 2023 (ter vergelijking: in Groningen bedraagt het ANLb-budget in 2023 €9,2 mln., in Zeeland €3,8 mln.). De provincie is voor deze uitbreiding mede afhankelijk van financiering van het rijk. Het is echter nog onzeker hoeveel NPLG-budget er uiteindelijk in Flevoland terecht zal komen, en welk deel daarvan voor het ANLb beschikbaar is. De NPLG-versie van eind 2023 bevat voor Flevoland alvast wel een extra areaalopgave van 1.600 ha groenblauwe dooradering in de vorm van agrarisch natuurbeheer. Hierbij is van belang dat het leefgebied dooradering deels ook met akker- en weidevogelbeheer worden ingevuld. Niettemin is het op het moment van schrijven niet zeker of er budget komt voor de extra beoogde arealen; daarom hebben we ze alsnog in de begroting van het actieplan opgenomen.

Mocht de beoogde uitbreiding werkelijkheid worden, dan is het vooral de vraag hoe het ANLb effectiever kan worden ingezet. Hoofdpijn daarbij is:

- Verbetering van het beheer in de acht bestaande clusters en vervolgens uitbreiding van het aantal clusters op andere kansrijke plekken in de provincie.
- Aanvullen van de meer traditionele en kleinschalig gecontracteerde ANLb-maatregelen (randen, vogelakkers, wintervoedselveldjes) met ‘gewasmaatregelen’, met name verhoging van de gewasdiversiteit en teelt van voor akkervogels gunstige gewassen, waar nodig voorzien van een aangepast beheer.
- Sterkere inzet op groenblauwe dooradering. De bestaande plannen dekken vooral de aanleg van landschapselementen, al dan niet met enkele jaren ‘aanloopbeheer’, maar het is van belang dat een groot deel van de elementen (bestaand en nieuw) wordt beheerd, liefst natuurgericht.

Belangrijke hulpmiddelen en toetsingskaders daarbij zijn de plannen die we in § 5.1 voorstelden: een gezamenlijk visie op akkervogellandschappen en gezamenlijke gebieds- en bedrijfsplannen.

De actiepunten in landbouwgebied:

a. **Verbetering van het beheer in de bestaande clusters, en wel langs drie sporen:**

- Herijken van de ligging en begrenzing van de clusters. Zoals gezegd zijn de eerste clusters destijds vooral gebaseerd op animo en minder op ecologische kansrijkheid, al zijn uiteraard wel instapeisen gehanteerd. Het is goed om met de kennis van nu te evalueren of de ligging en begrenzing voldoen en deze zo nodig aan te passen.
- Zo nodig en mogelijk: vergroten van de clusters. Nu is slechts één cluster groter dan de 1.000 ha die de provincie als streefbeeld hanteert, twee clusters zijn slechts 250 ha groot. Vergroting is uiteraard geen doel op zich, dus de kansrijkheid moet leidend zijn.
- Vergroten van het aandeel ‘gewasmaatregelen’ (zie punt c).

b. **Nieuwe clusters, c.q. uitbreiding van het beheer buiten de clusters.** Aangezien nog steeds een substantieel deel van de vogels buiten de beheerclusters broedt en het ANLb in 2023 nog slechts 2% van alle gras- en bouwland in Flevoland beslaat (het 'zwaar beheer' slechts 1%) en de beheerclusters 7% daarvan, is verdere uitbreiding gewenst. Ook hier geldt natuurlijk de randvoorwaarde dat de nieuwe locaties ecologisch kansrijk moeten zijn, maar vooralsnog zijn er nog voldoende locaties te vinden waar zinvol een beheercluster kan worden neergelegd en heeft BoerenNatuur een wachtlijst van geïnteresseerde agrariërs. Het is lastig om een gewenst areaal te noemen, ook omdat in ons voorstel de gewaspakketten (die de oppervlakte flink opdrijven) een steeds grotere rol gaan spelen. Er zijn twee sporen waarlangs uitbreiding kan plaatsvinden:

- Creëren van nieuwe beheerclusters.
- Financieren van beheer buiten de beheerclusters. Hierbij gaat het bijvoorbeeld om het 'opplussen' van eco-activiteiten (bijv. bepaalde rust- en eiwitgewassen) vanuit het ANLb. De teelt als zodanig wordt dan beloond vanuit de eco-regeling en vanuit het ANLb wordt er een plus op gezet voor natuurvriendelijk beheer (zie ook punt c).

Omdat vrijwel alle landbouwgrond in het Natuurbeheerplan is begrensd voor toepassing van het ANLb, hoeft hiervoor de begrenzing niet te worden verruimd.

c. **Grotere inzet op vogelvriendelijke teelten en bouwplannen:**

- Door een effectieve combinatie van conditionaliteit, eco-regeling en ANLb kan de gewasdiversiteit en het areaal aan vogelvriendelijke gewassen flink worden verhoogd. Hiervoor is het belangrijk dat het ANLb meer mogelijkheden gaat bieden om eco-activiteiten die gunstig kunnen zijn voor akkervogels (zie kader) 'op te plussen' met aangepaste ANLb-pakketten. LNV en RVO verkennen nu de mogelijkheden van zulke pluspakketten. Vervolgens is het zaak om grondgebruikers op deze mogelijkheid te wijzen. BoerenNatuur Flevoland kan dit doen in de contacten die zij toch al met grondgebruikers hebben. Speciale aandacht is op zijn plaats voor bevordering van (vogel)graan, dat nu maar weinig is gekozen; wellicht kan een hogere vergoeding hierbij helpen. Naast het pakket vogelgraan bevat het ANLb ook andere graanpakketten; ook deze zouden nog eens beoordeeld moeten worden op hun geschiktheid voor Flevoland. Extensieve gras-klaverteelt, die in Zeeland effectief bleek voor de veldleeuwerik, is in Flevoland door de hoge bodemvruchtbaarheid wellicht minder kansrijk (te hoog gewas in het broedseizoen). In ieder geval zijn hiervoor goede mogelijkheden in natuurgebieden, op dijken, bij biologische boeren en/of op zandiger gronden.
- Door het gezamenlijk (door alle beheerders) opstellen van gezamenlijke gebiedsplannen en individuele bedrijfsnatuurplannen (zie § 5.1). Analyses van RUG en Kenniscentrum laten zien dat het voor akkervogels van groot belang is welke gewassen er geteeld worden en welke variatie daarin jaarrond nodig is. Als indicatie voor een optimaal bouwplan (op gebieds- en/of bedrijfsniveau) geldt dat er minimaal 20 à 30% aan graangewassen en 20% eiwitrijke gewassen aanwezig is.

Tabel 5. Voor akkervogels meest relevante conditionaliteiten en eco-activiteiten.

Conditionaliteiten	Eco-activiteiten
GLMC 6: Minimale bodembedekking	Gras-klaver
GLMC 7: Gewasrotatie	Grasland met kruiden
GLMC 4+10: Bufferstroken langs waterlopen	Meerjarige teelt
GLMC 8: Niet-productieve oppervlakte	Rustgewas
	Eiwitgewas
	Strokenteelt
	Groenbedekking
	Bufferstrook met kruiden
	Groene braak
	Houtopstanden

- d. **Natuurvriendelijk beheer van de huidige en toekomstige groenblauwe dooradering.** Omdat hier voor Flevoland een forse taakstelling ligt, zal hiervoor een fors extra budget nodig zijn. Voor zover de elementen op landbouwgrond zijn gelegen, kan het ANLb – bij voldoende budget – voorzien in het beheer daarvan. Het budget voor dooradering kan in een groot deel van de provincie worden besteed. Daarmee kunnen waardevolle verbindingen worden gemaakt binnen de grootschaliger lijnvormige structuren die er nu al zijn; ook kunnen beheerclusters en natuurgebieden zowel onderling als met elkaar worden verbonden. Buiten de clusters kunnen agrariërs op deze manier kennismaken met het ANLb als aanloop naar uitbreiding van het aantal clusters. Het ANLb voorziet niet in beheer van erfbeplanting en van elementen die niet bij boeren in gebruik zijn. Erfbeplanting kan deels ook uit andere fondsen (andere GLB-onderdelen, Actieplan Biodiversiteit) worden gefinancierd. Dat gebeurt nu ok al, maar de animo is vooralsnog groter dan de beschikbare middelen.
- e. **Verbetering van de situering van het beheer.** Al genoemd (punt c) is het idee van gebiedsplannen. Daarnaast is de bevinding dat lijnvormig beheer (akkerranden, strokenteelt) voor een soort als de veldleeuwerik minder effectief is dan vlakdekkend of blokvormig beheer. Randen functioneren nu vooral als foerageerbiotoop, terwijl er behoefte is aan meer broedbiotoop, bijvoorbeeld in de vorm van vogelvriendelijke gewasteelt (bijv. luzerne). Voor de veldleeuwerik kan het pakket vogelakker beter worden opgesplitst in blokken of percelen luzerne met braakranden, voor een soort als de kiekendief juist weer niet. Ook kan meer oppervlakte worden gecreëerd door een combinatie te maken van randenbeheer en bufferstroken aan weerszijden van een sloot, zodat je de breedte verdubbelt – je kunt zo tot robuuste zones komen en tegelijk de dooradering versterken. In een combinatie van gebieds- en bedrijfsplannen kan dit verder worden uitgewerkt.
- f. **Verbetering van de inhoud van beheerpakketten.** Sommige beheerpakketten (zoals keverbanken) passen niet goed in de Flevolands situatie van zeer productieve kleigrond – hoewel er binnen de provincie ook zandiger en veniger locaties te vinden zijn. Andere pakketten zijn (binnen de landelijke regels) zo in te vullen dat ze wel bij de Flevolandse situatie passen. Toch zijn er ook ANLb-pakketten die beter kunnen worden toegespitst op de Flevolandse situatie. Dat geldt voor de ANLb-pakketten voor extensieve graanteelt (waaronder het reeds genoemde vogelgraan) en voor vogelvriendelijke teelt van eiwitgewassen. Ook bij het Kenniscentrum Akkervogels en bij de TBO's leven ideeën voor verbetering van de beheerpakketten, bijvoorbeeld over de invulling van het pakket vogelakker. Het is gewenst om de ideeën in gezamenlijkheid te beoordelen op hun merites. BoerenNatuur en/of Kenniscentrum nemen hiervoor zo snel mogelijk het initiatief.
- g. **Herijking van de ANLb-tarieven, in het bijzonder voor Flevoland.** In 2024 vindt een landelijke herijking plaats van de ANLb-tarieven. Daarbij is BoerenNatuur Nederland betrokken. Het is gewenst dat BoerenNatuur Flevoland hiervoor inbreng levert, vooral omdat een deel van de maatregelen (zoals die voor de veldleeuwerik) momenteel financieel niet uit kan, bijvoorbeeld door de hoge grond- en pachtprizen en door een relatief hoge onkruiddruk bij toepassing van bepaalde maatregelen.

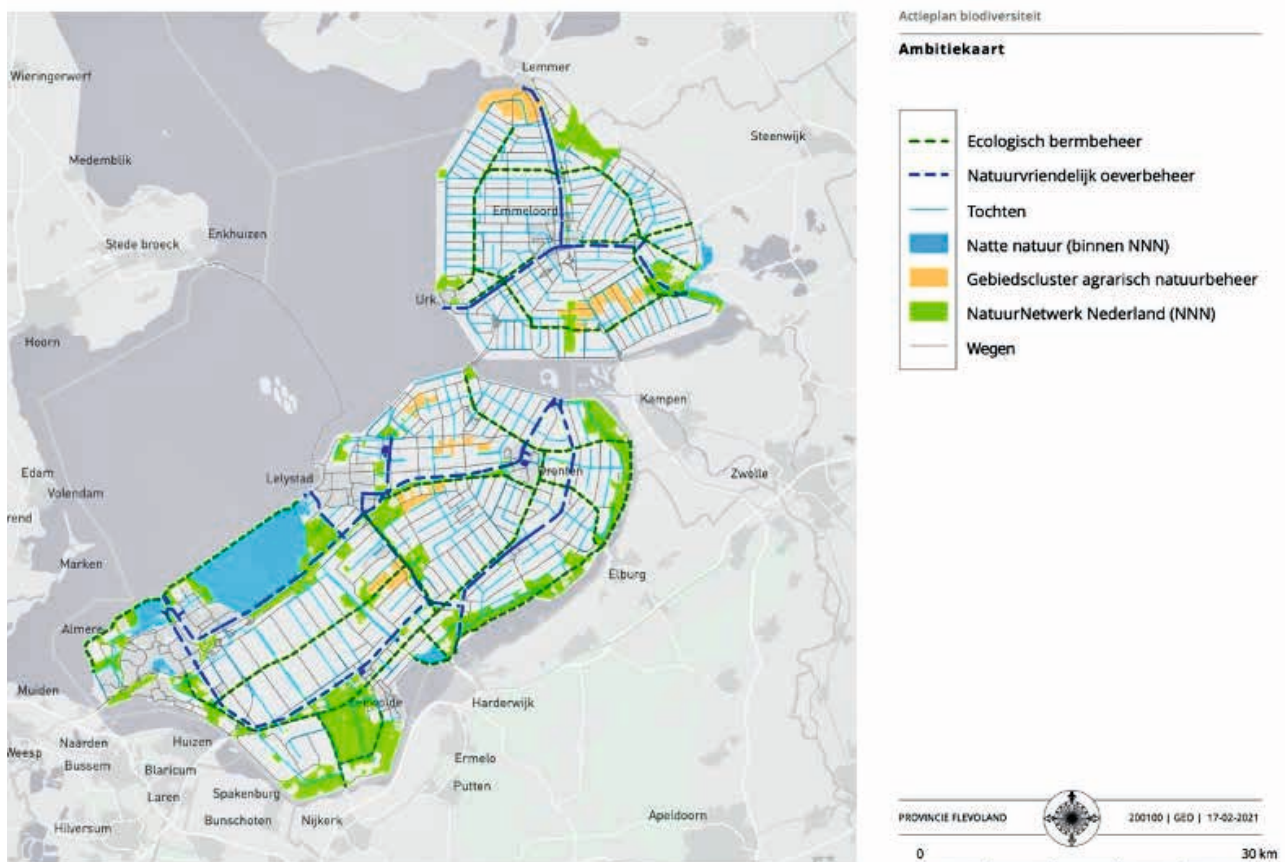
5.2.2 Natuurgebied (incl. bos)

Zoals gezegd bestaat een groot deel van de Flevolandse natuurgebieden uit bos, voor een deel uit plas en moeras (vooral in de Oostvaarderplassen) en slechts voor een klein deel uit cultuurgrond. Toch is er belangrijke winst mogelijk voor akkervogels:

- a. Van de 275 ha aan **natuurakkers** wordt zo'n 115 ha verpacht met natuurbepalingen en 160 ha verpacht als regulier bouwland. Door de hoge grond- en pachtprizen is dat laatste profijtlijker dan de SNL-subsidie voor het beheertype 'kruiden- en faunarijke akker' à € 868,- per ha. De pachtopbrengst kan vervolgens elders aan natuurbeheer worden besteed. De SNL-vergoeding past hier niet goed, en ook aan de ambitie van dit pakket kan lastig worden voldaan: behalve op akkervogels mikt het op een groot aantal akkerkruiden, waarvan de meeste inmiddels zeer schaars zijn. Het is gewenst om te kijken of en hoe het SNL alsnog een financieringsbasis kan vormen voor een natuurgericht beheer van de natuurakkers. Dan kunnen ze namelijk

een belangrijke rol vervullen in het regionale beheeremozaïek en kunnen hier maatregelen worden getroffen (bijv. natuurbraak, extensieve graanteelt) die op landbouwgrond weinig rendabel zijn.

- b. Eén van de bouwstenen voor toename van het aandeel natuurkokers dat voor akkervogels wordt beheerd is **verhoging van de SNL-vergoeding**. Landelijk beleid is dat van de berekende beheerkosten slechts 84% wordt betaald. De provincie kan daar echter van afwijken: de volledige kosten (zoals opgenomen in de tabel met standaardkostprijzen, SKP) zijn door Brussel goedgekeurd. Wel is dan natuurlijk extra SNL-budget nodig.
- c. Landbouwgronden naast of in de buurt van natuurgebieden kunnen een rol vervullen als **foerageergebied voor soorten die in het natuurgebied broeden**. Dit is bijvoorbeeld het doel van het FPLG-project Overgangszone Oostvaardersplassen, waar oostelijk van de A6 samen met de landbouw wordt gekeken naar vergroting van de foerageermogelijkheden in combinatie met agrarisch gebruik. Bijvoorbeeld door randenbeheer, aanleg van vogelkokers met verschillende soorten graan en/of het nalaten van muizenbestrijding. In het verlengde daarvan wil de provincie dit gebied ontwikkelen tot een 'etalage' voor natuurinclusieve landbouw. Hiernaar loopt tot eind 2024 een haalbaarheidsonderzoek. Als de 'etalage' kansrijk wordt bevonden, is het gewenst om voortvarend met de uitvoering te starten en hiervoor middelen beschikbaar te stellen.



Figuur 4. Ambitie Groene Draad door Flevoland. De groene en blauwe stippellijnen geven de ambitie weer voor het natuurvriendelijk netwerk op gronden in eigendom van de provincie. Bron: *Visie & Beleid Actieplan Biodiversiteit (2021)*. NB: de twee ANLb-clusters in zuidelijk Flevoland staan hier nog niet op.

- d. Er kunnen **'zachtere overgangen'** worden gecreëerd tussen bos en landbouwgrond door aan de randen van bosgebieden een meer geleidelijke overgang te creëren met struweel. Dit gebeurt plaatselijk ook al. Het is gewenst om de knelpunten hierbij op te lossen (waarbij geldt toch vaak het smeermiddel is):
- als de TBO's bos omzetten in struweel, vervalt de SNL-subsidie of kan deze minder aantrekkelijk worden. Hiervoor moet een oplossing worden bedacht;
 - soms zijn de bosranden zo smal dat je bijna geen bos meer overhoudt als je dit omzet naar struweel. Dit betekent dat je toch vaak (ook) op landbouwgrond aan de slag moet met de aanplant van struweel. En daar doen de hoge grondprijzen zich gelden. De vergoeding moet hier dus marktconform zijn;
 - op landbouwgrond kunnen langs bosranden in ieder geval brede akkerranden worden gerealiseerd. Dit gebeurt plaatselijk ook al. Bij de aanplant van struweel op landbouwgrond helpt het als de bestemming ongewijzigd blijft en er geen herplantplicht geldt.
- e. De terreinbeheerders kunnen vrijkomende gronden **met voorrang toedelen** aan extensiverende bedrijven, c.q. bedrijven die natuurinclusiever willen gaan werken. Dit is in lijn met de landelijke inzet voor natuurinclusieve landbouw bij pachters van natuurgronden.
- f. De **natuurkennis en aansturing van pachters** van natuurgronden kan nog worden verbeterd. Bijvoorbeeld door – zoals soms al gebeurt – cursussen aan te bieden.

5.2.3 Dooradering: dijken, kaden, bermen, oevers en waterlopen

Flevoland heeft een goede uitgangspositie om de groenblauwe dooradering te versterken: de 'hoofdstructuur' is al aanwezig – zie figuur 4. Deze hoofdstructuur kan verder worden ingevuld met kleinschaliger structuren op gebieds- en bedrijfsniveau. In het Actieplan Biodiversiteit (2021) noemde provincie dit De Groene Draad. Vanuit het Aanvalsplan Landschap, het NPLG en het FPLG ligt er een behoorlijke ambitie om tot 10% groenblauwe dooradering te komen. Een dicht netwerk van verbindingzones is van grote betekenis voor een breed scala aan soorten en soortgroepen: planten, zoogdieren, insecten, amfibieën, vissen en vogels. Daarnaast hebben ze landschappelijke waarde. Voor de vogels waarop dit actieplan mikt, zijn ze belangrijk voor de soorten van meer besloten landschap en de soorten van water en moeras (rietvogels). Maar ook enkele soorten van meer open landschap blijken te zijn gerelateerd aan landschapselementen. Zo reageren graspieper en scholekster op de aanwezigheid van sloten en/of greppels.

Er liepen en lopen al verschillende initiatieven:

- In een pilot vanuit het Actieplan Bodem & Water zijn boeren aan de slag gegaan met ecologisch slootkantbeheer. Over een lengte van 75 km werden de slootkanten niet meer geklepeld, maar tweemaal per jaar (gefaseerd) gemaaid, waarna het maaisel werd gecomposteerd. In 2023 is het slootkantbeheer (met een uitbreiding van de oppervlakte) opgenomen in het ANLb.
- Waterschap Zuiderzeeland heeft de afgelopen jaren 200 km natuurvriendelijke oevers aangelegd en 500 km duurzame oevers (met alleen een plasberm). Het beheer bestaat nog voor een groot deel uit klepelen, maar er is een begin gemaakt met maaien en afvoeren (op circa 5% van de oevers).
- Het waterschap is ook – bij wijze van experiment – gestart met de aanplant van struweel (11.750 stuks) op de Knardijk. Om het onderhoud goed te kunnen uitvoeren, vindt de aanplant plaats in de 'overhoogte' van de dijk.
- Bij de Vogelweg wordt een verbinding aangelegd tussen het Larserbos en het Knarbos (zie § 3.2 over de stichting Vogelier).
- De provincie heeft op 11 wegen nieuwe, ecologische beheerlijnen ingevoerd gericht op een gevarieerdere flora en betere overwinteringskansen voor insecten. In totaal gaat het om ongeveer 760 hectare ecologisch beheerde berm, waarvan deel is verpacht.
- Ook alle gemeenten zijn bezig met ecologisch bermbeheer en zijn van plan dit verder uit te breiden. In de gemeente Noordoostpolder is enkele jaren terug 37,5 km gemeentelijke berm afgeplagd en is de oorspronkelijke (voedselarme) situatie hersteld.

De ideeën voor de verdere uitbreiding van de groenblauwe dooradering staan onder meer beschreven in maatregelpakketten bij het Flevolands Programma Landelijk Gebied (FPLG):

- Ecologisch berm- en dijkbeheer: niet bemesten en bespuiten en op ecologisch gunstige tijdstippen maaien en afvoeren. In bermen blijft bij het maaien 15% van de vegetatie staan. Inzet is om alle bermen en dijken waarvoor de overheid verantwoordelijk is (en waar dit bij de bermen uit veiligheidsoogpunt mogelijk is) in 2030 ecologisch te beheren.
- Aanplant, herstel en beheer van houtopstanden. Hier sluit het FPLG aan bij de Bossenstrategie, die voor het landelijk gebied realisatie van 165 tot 280 ha aan nieuwe landschapselementen beoogt.
- Aanplant en beheer van erfsingels. Het FPLG streeft ernaar dat in 2030 op alle 1.600 landbouwbedrijven een erfsingel aanwezig is om zo 'een ketting van groene eilanden' te vormen door het landelijk gebied.
- Aanleg van extra natuurvriendelijke oevers en herstel en optimalisatie – daar waar nodig – van eerder aangelegde oevers.
- Sinds 2023 moet langs alle 1.200 km aan tochten en vaarten in de provincie een 5 m brede mest- en spuitvrije bufferstrook worden aangehouden (Actieprogramma nitraat, GLB). Dit biedt kansen voor een ecologisch beheerd onderhoudspad van waaruit de tocht kan worden onderhouden. In samenspraak met de landbouw wordt naar een goede werkwijze gezocht.

Er is dus sprake van een forse ambitie. Willen de akkervogels optimaal baat hebben bij versterking van de groenblauwe dooradering, dan is een goede invulling cruciaal. De volgende acties en/of accenten zijn gewenst:

- a. Een voor akkervogels gunstige invulling vereist een **visie op provinciaal niveau** met duidelijke keuzen welk(e) type(n) dooradering je in verschillende delen van de provincie nastreeft, afhankelijk van de eisen van de doelsoorten. Zo komt de gemeente Dronten binnenkort met een eigen landschapsvisie waarin de open ruimte voor de komende decennia niet heilig is verklaard. De gemeente ziet juist aan de oostrand van Flevoland goede kansen voor houtige verbindingen. In andere gebieden kan 'verhouding' van het landschap leiden tot een afname van sommige akkervogels. Zo'n provinciale visie op akkervogellandschappen kan worden gezien als een Flevolandse vertaling van het Aanvalsplan Landschap. Hij kan onderdeel uitmaken van de provinciale visie die in § 5.1 aan bod kwam. Wellicht kan specifiek voor dit onderdeel in klein comité een voorzet worden geleverd (een 'expert sessie' met bijvoorbeeld Kenniscentrum Akkervogels, St. Das & Boom, Bee Foundation etc.). Inspiratie daarvoor kan worden ontleend aan het document *Groenblauwe dooradering van het landelijk gebied* van de WUR (2022) met een casus Zuidelijk Flevoland. Deze studie verkent twee scenario's: één waarin de dooradering de rechthoekige verkaveling van het gebied volgt en één waarbij die het slingerende geulenpatroon van het voormalige estuarium (nog steeds aanwezig in de bodem) volgt. Een andere inspiratiebron is het rapport *Ontwikkeldaders voor groenblauwe dooradering in Veenkoloniën (2022)*, opgesteld in het kader van de Regiodeal Natuurinclusieve landbouw en de Agenda Veenkoloniën.
- b. Het **zoeken van ruimte in het Arrest van Didam** (zie § 4.2), dat bepaalt dat een overheid bij verkoop of ingebruikgeving van gronden mededinging moet organiseren. Er zijn drie sporen waarlangs ruimte kan worden gezocht:
 - de aanbestedingsplicht geldt niet als bij voorbaat vaststaat of redelijkerwijs mag worden aangenomen dat er slechts één serieuze gegadigde in aanmerking komt. Daarvan kan bijvoorbeeld sprake zijn bij elementen waarvan het beheer 'overpad' over agrarische grond vereist. Zo streeft de provincie er bij zijn bermbeheer naar dat beheerders uit de directe omgeving worden betrokken, omdat die voor de verbinding tussen berm en sloot/talud kunnen zorgen, waardoor het meer als één geheel wordt beheerd. Ook kan de uitvraag zo worden geformuleerd dat niet de hoogste bidder (c.q. degene met de laagste kosten) hoog scoort, maar vooral degenen die kwaliteit en kleinschalig beheer kunnen leveren;
 - de plicht geldt ook niet als de grond wordt ingezet bij projecten van algemeen maatschappelijk belang. Het zou mooi zijn als alle natuur- en landschapsbeheer in deze context als publiek belang wordt beschouwd;
 - in de uitvraag en de beschikking kan worden opgenomen dat het beheer 'aan de achterdeur' wordt doorgecontracteerd aan lokale partijen (zoals agrariërs of BoerenNatuur Flevoland), net als bij het ANLb. Om de kwaliteit van het beheer te handhaven en verbeteren is het is dringend gewenst om deze ruimte te benutten en om hierover in het beoogde beheerdersoverleg afspraken te maken.



Kruidenrijke akkerrand

- c. In zijn algemeenheid zijn in zowel de open als de meer besloten gebieden de struweelbroeders gebaat bij een versterking van de groenblauwe dooradering door selectieve en **kleinschalige (struweel)beplanting** langs wegen, waterlopen en dijken en op boerenerven. Het is belangrijk dat het struweel laag blijft, dus ook het beheer moet goed worden geregeld.
- d. Het is gewenst om het aandeel **ecologisch beheerde bermen in gemeentelijke eigendom** voortvarend te verhogen, in principe tot 100%. Dat wil zeggen: tot alle bermen waar dit praktisch haalbaar is, rekening houdend met verkeersveiligheid. In de praktijk wordt eerste 1,5 meter langs de weg niet ecologisch beheerd en rond kruisingen een groter deel. Ook op plekken onder oude bomenrijen is maaibeheer door beworteling niet altijd mogelijk. Ecologisch beheer lost ook het knelpunt op dat een deel van de bermen momenteel wordt bemest (doordat ze bij agrariërs in gebruik zijn gegeven). Een tussenstap op weg daarnaartoe kan zijn dat er geen bemesting meer wordt toegestaan. Daarnaast is het gewenst dat de gemeenten hun maaibeleid onderling beter afstemmen, zodat er (op gebiedsniveau) gefaseerd wordt gemaaid. We roepen de gemeenten op om de boogde uitbreiding voortvarend op te pakken en het beheer onderling af te stemmen (dat kan bijvoorbeeld in het beoogde beheerdersoverleg, zie § 5.2.4).
- e. Wat betreft **aanleg en beheer van natuurvriendelijke oevers** is het volgende gewenst:
- Bevorderen van natuurvriendelijk beheer (laat maaien en afvoeren) van bestaande en nog aan te leggen oevers. Het waterschap heeft de ambitie om naar 60% te gaan (nu 5%). Dat is mooi, maar het is niettemin zinvol om te verkennen of dit percentage nog verder omhoog kan (niet alle oevers zijn goed bereikbaar voor onderhoud).
 - Mede door de hoge grondprijzen worden natuurvriendelijke oevers vaak met een relatief steil talud aangelegd. Deze oevers zijn waardevol, maar hebben voor akkervogels een beperkte betekenis. In twee van zijn gebieden heeft het Flevo-landschap de kavelsloten een flauwer en dus breder talud meegegeven (1:3 tot 1:7). De ervaring is dat jonge vogels daar (op de rand van nat en droog) graag foerageren. Het is gewenst om meer van deze brede oevers aan te leggen op basis van een verkenning van de locaties waar dat mogelijk is.
- f. Natuurvriendelijke oevers hebben vaak geen schouwpad en moeten vanaf het water worden beheerd. Wat het **oeverbeheer kan vergemakkelijken en extra ecologische winst kan opleveren**, is samenwerking met boeren om het beheer vanaf de kant mogelijk te maken:
- In een samenwerking tussen waterschap en BoerenNatuur Flevoland loopt een pilot met boerenbeheer van de oevers (4 jaar, 4 km oever). Daarbij wordt ook een ontvangstplicht verkend (maaisel op het land deponeren en niet op het talud). Bij gebleken succes kan deze samenwerking worden uitgebreid.
 - De verplichte bufferstroken kunnen samen met het talud (dat dan tegen natuurvoorwaarden in gebruik wordt gegeven aan de aanpalende grondgebruiker) als landschapselement gelden in het GLB. Voordeel voor de grondgebruiker is een hogere GLB-premie, voordeel voor het waterschap is een hogere natuurwinst (ecologisch onderhoud oever en tocht) en een vereenvoudigd onderhoud. Het is zinvol om te verkennen of dit juridisch haalbaar is; ondanks de tegenprestatie wordt dit door sommigen gezien als ongeoorloofde staatssteun. Daarnaast wringt enigszins dat de bufferstrook moet worden bereden om te kunnen maaien in plaats van klepelen.
- g. Het **beheer van de erfsingels** moet goed worden geregeld – ze vallen immers vaak niet onder het ANLb. Ook is er behoefte aan informatie over adequaat beheer; Landschapsbeheer krijgt hierover veel vragen.
- h. In het verlengde daarvan: het is gewenst om **informatiemateriaal** te ontwikkelen en verspreiden over het belang van groenblauwe dooradering en het ecologisch beheer daarvan. Niet alleen voor boeren, maar ook voor loonwerkers/aannemers, burgers, vrijwilligers etc.

- i. Goed beheer van de groenblauwe dooradering is cruciaal voor de betekenis daarvan voor akkervogels en vele andere soorten dieren en planten. Het FPLG en de eigen beheerbudgetten van waterschap en gemeenten voorzien in een deel van de extra beheerkosten. Het is echter onduidelijk **hoeveel aanvullend beheerbudget nodig is**. Het is gewenst om dit – bijvoorbeeld in het voorgestelde beheerdersoverleg; zie § 5.2.4 – zo snel mogelijk in kaart te brengen en daarbij financiële dekking te zoeken.
- j. Ook is het gewenst om – minimaal tot 2030 – **procesgeld** beschikbaar te stellen om dit in samenwerking tussen alle gebiedspartijen verder uit te werken en bijvoorbeeld demonstratiebedrijven in te richten.

5.2.4 Beheerdersoverleg nieuw leven inblazen

In de voorgaande paragrafen is al gesproken over gezamenlijke planvorming (gebiedsplannen, een gezamenlijke visie op groenblauwe dooradering). Het is daarnaast van belang dat alle beheerders van de groene ruimte hun beheer afstemmen en optimaliseren – een gezamenlijk gedragen ‘beheerregie’. Vanuit het provinciale Actieplan Biodiversiteit is er een- of tweemaal een beheerdersoverleg georganiseerd, maar daarbij is het door personele wisselingen gebleven. Bovendien werd de groep als te groot ervaren (o.a. door de aanwezigheid van alle afzonderlijk gemeenten). In het kader van dit actieplan is er een nieuw momentum om zo’n overleg nieuw leven in te blazen. Om het overleg klein te houden kan wellicht VNG Flevoland deelnemen en de bijeenkomsten zelf ‘achterwaarts’ met de afzonderlijke gemeenten voorbereiden en evalueren.

5.3 Groen grondbeleid

We noemden het al eerder: de grondprijs is Flevoland in naar landelijke maatstaven zeer hoog: eind 2023 werden prijzen van tegen de 2 ton per ha betaald. De hoge prijs is een rem op extensivering en op het uit productie nemen van landbouwgrond voor natuur- en landschapsdoelen (bijv. in de vorm van braakranden of -percelen), maar ook op de teelt van laagsalderende gewassen zoals granen. De ANLb-vergoedingen zijn weliswaar enigszins regionaal gedifferentieerd, maar zijn in Flevoland niet altijd toereikend.

De laatste jaren gaan steeds meer overheden en institutionele beleggers over op een ‘groen’ grondbeleid. Daarbij hebben ‘groene’ bedrijven bijvoorbeeld voorrang bij de toedeling van gronden en/of worden de gronden in gebruik gegeven met natuur- en landschapsbepalingen (tegen een lagere pachtsom). In Flevoland is relatief veel grond in handen van overheden en beleggers:

- De provincie heeft onder meer gronden aangekocht ten behoeve van het voormalig plangebied Oostvaarderswold. Deze gronden zijn nu opgenomen in het programma ‘Nieuwe Natuur’. Daarnaast hebben Staatsbosbeheer en Flevo-landschap gronden ingebracht.
- De provincie heeft circa 1.095 ha bermen in eigendom. Hiervan is ongeveer 760 ha ecologisch beheerd (220 ha verpacht, 540 ha beheerd door een aannemer), en wordt 320 ha vanwege de verkeersveiligheid niet ecologisch beheerd.
- Het waterschap Zuiderzeeland voert een zogeheten passief of faciliterend grondbeleid. Dat wil zeggen dat het waterschap alleen gronden koopt of ruilt die te maken hebben met de kerntaken: zorg voor de waterkering en de waterhuishouding. Voor die kerntaken is het waterschap eigenaar van enkele duizenden hectares grond. Op 600 ha daarvan zijn afspraken gemaakt over agrarisch medegebruik. Dit zijn vooral dijken en kaden die zijn verpacht aan boeren. Het waterschap proberen de pacht nu natuurvriendelijker te maken door zoveel mogelijk met geliberaliseerde pacht te werken met daarin een verbod op kunstmest en bestrijdingsmiddelen. Organische mest is wel toegestaan, maar wordt zelden op de dijken en kaden uitgereden, maar elders op het bedrijf. Als ook organische mest verboden zou worden, is het voor boeren niet meer interessant (de extra mestplaatsingsruimte vervalt). Het waterschap wil ook bepalingen ten aanzien van het maaieregime gaan opnemen, maar dit stuit vooralsnog op juridische bezwaren.
- Veel gemeentelijke gronden zijn in eigendom van het Rijksvastgoedbedrijf (RVB), waardoor er minder speelruimte is voor duurzaamheidsvoorwaarden. Het RVB heeft in Flevoland zo’n 27.000 ha landbouwgrond in eigendom (van de 38.000 ha landelijk). De inschrijving op gronden gaat via een puntensysteem waarin ook duurzaamheid een factor is, maar uiteindelijk is toch vooral ook de opbrengst uit pacht bepalend. Een deel

van de grond is bovendien in 50-jarige erfpacht uitgegeven, waardoor het lastig is om de beheervoorwaarden te veranderen. Daarnaast lopen de overheden bij uitgifte van gronden aan tegen het 'Arrest van Didam', dat bepaalt dat de overheid vrijkomende gronden openbaar moet aanbesteden als te verwachten is dat er meerdere serieuze gegadigden zijn. Hierdoor werken veel gemeenten met tijdelijke uitgifte van gronden, wat een wankel basis is voor een duurzaam natuur- en landschapsbeheer.

- ASR heeft in Flevoland zo'n 4.000 ha (van de 43.000 ha landelijk) in eigendom. Bedrijven krijgen 5 tot 10% korting op de pacht of de erfpachtcanon als zij hun score op de Open Bodemindex (OBI) verbeteren, als zij op minimaal 5% van hun bedrijf (niet van de oppervlakte ASR-grond) aan het ANLb deelnemen of als vlinderbloemigen minimaal 15% uitmaken van het bouwplan.
- Stichting Beheer en Exploitatie Reservegronden Flevoland (ERF) is beheerder, c.q. tijdelijk eigenaar van ruim 1.000 ha (met name biologische) landbouwgrond. Omdat het areaal in tijdelijk beheer bij ERF langzaam afneemt, heeft ERF in 2019 de stichting Hemus opgericht met als doel om gronden langduriger in beheer te krijgen om daar een sterk natuurgerichte biologische landbouw te ontwikkelen, mede in samenwerking met het Flevo-landschap (gebied Noorderwold, zie § 3.2).

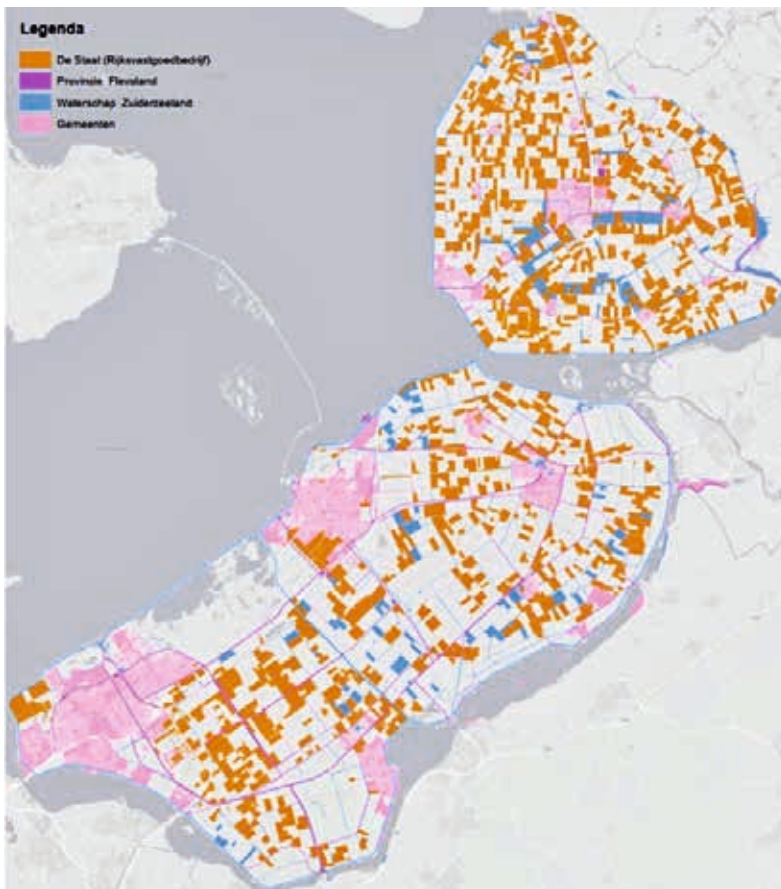
Van de 88.000 ha cultuurgrond in Flevoland is dus ruim een derde (zo'n 32.000 ha) in eigendom van RVB en beleggers, de provinciale gronden nog niet meegeteld. Nog slechts een deel van deze gronden wordt 'groen' beheerd.

Gewenste acties:

- a. Voortzetten van het overleg met het RVB en opstarten van overleg met ASR. De provincie heeft hiertoe onlangs het initiatief genomen.
- b. Afspraken maken (bijvoorbeeld in het voorgestelde beheerdersoverleg) over verhoging van het aandeel gronden dat tegen groene voorwaarden wordt uitgegeven.
- c. Sterker toespitsen van de huidige groene voorwaarden op akkervogelbeheer en groenblauwe dooradering.
- d. Voor akkervogels inzetten van de 30 à 40 ha ruilgrond die het Flevo-landschap als ruilgrond in eigendom heeft in het project Nieuwe Natuur Noorderwold Eemvallei (bij Zeewolde). Deze grond staat nu op de nominatie om te worden verkocht om de financiering van het project mogelijk te maken. Als er andere financiering kan worden gevonden, kan de grond als natuurakker worden ingezet.
- e. Verkennen van de mogelijkheden van een publiek-private grondbank die selectief gronden uitgeeft aan 'groene' bedrijven, c.q. bedrijven die zich inzetten voor akkervogels en groenblauwe dooradering.
- f. Voor zover het Arrest van Didam daarvoor ruimte biedt: verkennen van de mogelijkheden voor verpachting van gronden aan een natuurcoöperatie (wellicht BoerenNatuur Flevoland) of Stichting Hemus. Zo kan de 'groene' uitgifte van gronden worden gestroomlijnd en stijgt de ecologische effectiviteit.
- g. Ook de terreinbeherende organisaties kunnen – naast het versterken van de betekenis van hun eigen terreinen voor akkervogels – een multiplier-effect veroorzaken door vrijkomende gronden met voorrang toe te delen aan natuurinclusieve bedrijven (zie ook § 5.2.2).



Scholekster



Figuur 5. Gronden in eigendom bij overheden (excl. SBB).

5.4 Beperken predatieverliezen

In een natuurlijk systeem zijn er altijd verliezen van nesten of jongen door predatie. Soorten kunnen hier prima mee omgaan, zo lang het aandeel van de nesten of jongen dat wordt gepredeerd niet te hoog is. Bij weidevogels is de predatiedruk dermate hoog dat dit populatieherstel in de weg zit. Weidevogelgegevens van Landschapsbeheer Flevoland over de periode 2000-2023 laten zien dat de predatieverliezen in de eerste helft van die periode zo'n 10 à 15% waren en in de tweede helft gemiddeld zo'n 25% (met uitschieters naar ruim 35%). Om populaties te behouden is het dan noodzakelijk de predatiedruk te verlagen, bijvoorbeeld door het uitrasteren van (kernen van) weidevogelgebieden of door predatorbeheer.

Voor akkervogels ligt het beeld genuanceerder. Voor de kleine 'akkerzangers' (bijv. veldleeuwerik, gele kwikstaart) laten studies naar de nestoverleving in Groningen en Zeeland zien dat de predatiedruk meevalt – nestverliezen door predatie liggen in de orde grootte van 10 à 20%. Hoewel er dus nesten en jongen door zwarte kraai, hermelijn, bruine kiekendief, vos en andere predatoren verloren gaan, ligt dit gemiddeld op een dermate laag niveau dat het niet nodig is de predatiedruk te verlagen. Dit geldt niet voor de steltlopers onder de akkervogels (kievit en scholekster) die net als in weidevogelgebieden met hoge nest- en kuikenverliezen door predatie te maken hebben. Activiteiten om de predatiedruk te verminderen zijn daarom alleen voor deze soorten noodzakelijk.

Kiekendieven zijn als grondbroeders potentieel kwetsbaar voor predatie. Zo lang de nesten niet bezocht worden, vallen predatieverliezen mee. Tegelijkertijd kunnen deze soorten wel enorm worden geholpen door de nesten met een beschermingskooi of stroomhek te beschermen. Hiermee wordt natuurlijke predatie voorkomen waardoor het nestsucces (van beschermde nesten) bijna 100% is. Het op deze manier verhogen van het nestsucces is in Groningen de motor achter het herstel van de grauwe kiekendief gebleken.

Landelijke evaluaties van predatie van Kievit en Scholekster laten zien dat er grote verschillen zijn in predatiedruk tussen gebieden en jaren, maar ook welke predatoren betrokken zijn. Dit maakt het moeilijk algemene uitspraken over predatie te doen, maar de praktijkervaring uit Flevoland is dat met name de vos, verwilderde kat, zwarte kraai en kauw belangrijke predatoren zijn. Eén van de manieren om de predatiedruk te verminderen is door gebieden uit te rasteren. Dit is bijvoorbeeld mogelijk voor (kernen van) weidevogelgebieden, waar weidevogels geconcentreerd voorkomen. Afrasteren werkt natuurlijk niet voor gevleugelde predatoren. In akkerbouwgebieden komen Kievit en Scholekster meer verspreid voor, wat een aanpak met afrasteren bijna ondoenlijk maakt.

Als andere maatregelen niet werken of niet mogelijk zijn, kan predatorbeheer een uitkomst zijn. Tegelijk ligt predatorbeheer maatschappelijk gevoelig. Het Faunabeheerplan Flevoland 2024-2028 maakt duidelijk dat de mogelijkheden voor predatorbeheer in Flevoland zeer beperkt zijn. Schadesoorten in het agrarisch gebied als konijn, houtduif, vos, Canadese gans, kraai en kauw mogen zonder vergunning het hele jaar rond worden bejaagd (op basis van landelijke vrijstellingslijst), op voorwaarde dat er schade wordt vastgesteld. Op dit moment vindt er in Flevoland geen proactief populatiebeheer van predatoren plaats. Schade aan weide- en akkervogelpopulaties en de noodzaak van populatiebeheer zullen dus terdege moeten worden onderbouwd, bijvoorbeeld op basis van monitoringsgegevens en een solide predatiebeheerplan.

Diverse predatoren profiteren van de versterking van de groenblauwe dooradering. Bijvoorbeeld als dit rustplaatsen biedt voor hermelijnen of broedgelegenheden voor zwarte kraaien. Sommige predatoren (bijv. roofvogels, kleine marterachtigen) zijn ook doelsoorten van het provinciale natuurbeleid. Om negatieve schaduwwerking op akkervogels te voorkomen moeten er keuzes worden gemaakt in de precieze realisatie van de groenblauwe dooradering. Bijvoorbeeld daar waar de aanplant van een bomenrij of een bos in een akkervogelkerngebied onwenselijk is als dat tot hogere dichtheden aan zwarte kraaien leidt. Verder is het in dit verband wenselijk de aantallen predatoren goed te (blijven) monitoren.

Voor Flevoland zijn de **gewenste acties** (vrij naar de beslisboom van Sovon uit 2018) als volgt:

1. Zorg voor een optimaal biotoop voor weide- en akkervogels, bijvoorbeeld door de openheid te vergroten in gebieden waar soorten van open landschap worden nagestreefd.
2. Monitor het voorkomen van predatoren en het effect op akkervogels zorgvuldig, bijvoorbeeld door nestsucces te monitoren. De WBE's monitoren de bedoelde soorten overigens al een aantal jaren.
3. Daar waar het herstel van akkervogelpopulaties door predatie wordt geremd wordt, wordt een predatiebeheerplan opgesteld. Hierbij wordt allereerst naar niet-invasieve oplossingen gekeken (zoals het uitrasteren van kerngebieden) alvorens tot predatiebeheer over te gaan. Zo'n plan is ook nodig om toestemming te krijgen van de provincie. Voor weidevogels (m.n. Kop van de NOP) zal deze relatie sneller te onderbouwen zijn dan voor akkervogels en kan eerder met predatorbeheer worden gestart.
4. Maak afspraken over de uitvoering van het predatorbeheer (voor zover dat in het predatiebeheerplan nog niet is gebeurd).

Onderzoek, planvorming en uitvoering kunnen uitstekend worden gecoördineerd door het beoogde beheerdersoverleg.

5.5 Markt en keten

Zoals eerder naar voren kwam, broedt een substantieel deel van de akkervogels buiten de ANLb-beheerclusters en zijn daarom ook breed werkende instrumenten gewenst. Naast het GLB (conditionaliteit en eco-regeling) liggen daar vooral kansen voor duurzame, mede op akkervogels gerichte keteninitiatieven. Anders dan in de melkveehouderij zijn duurzame keteninitiatieven in de akkerbouw nog minder ver ontwikkeld. De akkerbouwketen is ook veel sterker gefragmenteerd dan de zuivelketen. Het belangrijkste initiatief tot dusverre is de biodiversiteitsmonitor akkerbouw (BMA), ontwikkeld in opdracht van BO Akkerbouw, provincie Groningen, Rabobank en WNF. De BMA maakt – op basis van zogeheten kritische prestatie-indicatoren – de vorderingen meetbaar en betaalbaar. Er worden nu eerste stappen gezet met de uitrol op wat grotere schaal, vooralsnog vooral als monitoringsinstrument. Insteek is dat hij later ook kan worden gebruikt als beloningsinstrument, zowel door de overheid als door ketenpartijen. Als publieke en private duurzaamheidsprikkels onderling goed worden afgestemd, kan een verdienmodel ontstaan voor duurzame landbouw. De BMA is niet specifiek gericht op akkervogels, maar op (zie ook de tabel):

- Het creëren van gunstige randvoorwaarden voor biodiversiteit.
- Het aandeel natuur- en landschapsbeheer. Het aandeel groenblauwe dooradering wordt binnenkort waarschijnlijk onderdeel van deze KPI.

Tabel 6. KPI's biodiversiteitsmonitor akkerbouw.

1	Percentage rustgewassen
2	Organische-stofbalans
3	Stikstofbedrijfsoverschot
4	Milieubelasting gewasbeschermingsmiddelen
5	Percentage bodembedekking
6	Carbon Footprint
7	Percentage natuur- en landschapsbeheer
8	Gewasdiversiteit

Niettemin bevat de BMA ook enkele andere KPI's die voor akkervogels interessant zijn, zoals het aandeel rustgewassen, het aandeel bodembedekking en de gewasdiversiteit.

Een ander type keteninitiatief is de sponsoring of 'adoptie' van soorten of maatregelen door het bedrijfsleven. Zo sponsorde een grote bierbrouwer ooit kleurrijke akkerranden. Beperking van sponsoring is dat deze vrijwel altijd van korte duur is; bedrijven gaan op dit vlak niet vaak duurzame sponsorrelaties aan. Eenmalige betalingen kunnen echter ook van grote betekenis zijn voor bijvoorbeeld het versterken van de groenblauwe dooradering (bijv. aanleg struweel).

Gewenste acties:

- a. Verdere uitrol van de Biodiversiteitsmonitor Akkerbouw in Flevoland. Niet alleen als monitoringsinstrument, maar ook als beloningsinstrument. Dat betekent ook dat voortvarend werk wordt gemaakt van het interesseren van ketenpartijen voor een meerprijs voor duurzame productie. Er kan worden aangesloten bij lopende initiatieven zoals het KPI-k-project in Flevoland waarin de biodiversiteitsmonitor wordt meegenomen en waarbij ketenpartijen zijn aangesloten.
- b. Ook *Teeltplan van de Toekomst* zet hierop in. Het is daarbij zinvol:
 - om de criteria of KPI's zorgvuldig af te stemmen met die vanuit overheidsregelingen (GLB, provinciale regelingen), zodat door stapeling van beloningen een verdienmodel ontstaat;
 - om tegelijk te verkennen of en hoe de criteria wat sterker op akkervogels kunnen worden afgestemd.
- c. Verkennen van de mogelijkheden van (bij voorkeur duurzame) sponsoring door ketenpartijen of het niet-agrarisch bedrijfsleven (zie ook § 6.2).

- d. Om incidentele bijdragen te verduurzamen: verkennen van de mogelijkheden van een gebiedsfonds waarin private bijdragen worden gebundeld en er langjarig geld beschikbaar is.

5.6 Vrijwilligers

In Flevoland zijn vele honderden vrijwilligers actief in het natuur- en landschapsbeheer. Landschapsbeheer Flevoland, het IVN en de TBO's hebben elk hun eigen vrijwilligersbestand:

- Landschapsbeheer coördineert een grote groep van ca 500 vrijwilligers. Zij zijn actief in monitoring en 'schouw' van ecologisch beheerde elementen, verrichten onderhoud aan natuur- en landschapselementen en zijn actief in de weidevogelbescherming (met name in de NOP).
- BoerenNatuur Flevoland coördineert zelf geen akker- en weidevogelvrijwilligers, maar enkele van de onderliggende agrarische natuurverenigingen coördineren zelf wel de vrijwilligers die akker- en weidevogeltellingen uitvoeren in hun gebied.
- De IVN-vrijwilligers houden zich vooral bezig met educatie-activiteiten en excursies, en hebben plaatselijke bezoekerscentra.
- Ook de Vogel- en Natuurwacht Flevoland is een vrijwilligersorganisatie die zich bezighoudt met educatie, excursies, monitoring en bescherming.
- De TBO-vrijwilligers houden zich vooral bezig met natuur- en landschapsonderhoud in de terreinen van de TBO's.
- Het plaatsen van nestbeschermers over kiekendiefnesten gebeurt door Grauwe Kiekendief – Kenniscentrum Akkervogels.
- De Wildbeheereenheden functioneren ook als vrijwilligersorganisatie met enkele honderden jagers die wekelijks in hun jachtvelden komen (het grootste deel van de tijd zonder geweer) en de wildstand monitoren voor het Faunaregistratiesysteem (FRS).

Hoewel de vrijwilligers prachtig werk verrichten, zijn er nog wel enkele verbeterpunten:

- a. **Provinciale coördinatie** ontbreekt. Hiertoe is al eens een poging gedaan, maar die is op niets uitgelopen: elke organisatie houdt nogal vast aan de eigen vrijwilligers. Het is niettemin zinvol om opnieuw een poging te wagen, al was het alleen maar voor het onderdeel akker- en weidevogelbeheer.
- b. Het vrijwilligersbestand vergrijst. **Verjonging** is daarom zeer gewenst.
- c. Er is steeds meer behoefte aan *citizen science*, met name in de **monitoring**. Hierbij kunnen de ervaren 'donkergroene' vrijwilligers de lichter groene mensen opleiden. Op dit punt loopt ook een landelijk project. Ook jagers hebben een goede veldkennis en kunnen (andere) vrijwilligers helpen opleiden.
- d. De vrijwilligers kunnen sterker dan nu als **ambassadeurs voor de akkervogels** optreden. Zij kunnen vaker voor publieksactiviteiten worden uitgenodigd (of zichzelf daar laten uitnodigen). Dat vergt voor een deel van hen enige training.

5.7 Kennisontwikkeling en -verspreiding

Kennislacunes

Er is de afgelopen (pakweg) tien jaar veel onderzoek gedaan naar akkervogels, ook in Flevoland. Daardoor is het aantal kennislacunes drastisch afgenomen. De beschikbare kennis over de habitatvoorkeuren van de belangrijkste soorten is samengevat in § 2.3. Toch zijn er nog enkele wensen voor aanvullend onderzoek, deels in de sfeer van monitoring:

- a. **Uitbreiding van het aantal MAS-telpunten**. Door het toevoegen van nieuwe beheerclusters (in 2023 en waarschijnlijk ook nog in de jaren daarna) is het goed om het aantal telpunten en de verdeling over de provincie opnieuw te bekijken. Deze uitbreiding is ook van belang voor de beoogde rol van het MAS in de monitoring van (de vorderingen van) het actieplan.

- b. Voor het MAS worden nu alleen tellingen uitgevoerd in het broedseizoen. Het is gewenst om voor enkele specifieke soorten (veldleeuwerik, kiekendieven, velduil) **ook wintertellingen te doen**, bijvoorbeeld op wintervoedselveldjes). Als onderdeel van de beheermonitoring laat BoerenNatuur Flevoland overigens wel wintertellingen uitvoeren door Sovon op een selectie van wintervoedselakkers, maar die vallen niet onder het MAS.
- c. Er zijn vier soorten (beide kiekendieven, velduil, zomertortel) die vanwege hun lage dichtheid niet in het MAS zijn opgenomen. Daarvan worden alleen de kiekendieven apart geteld door het Kenniscentrum. Het is gewenst om daarbij **ook velduil en zomertortel mee te nemen**. De zomertortel kan worden geteld door een standaardroute langs boerenerven uit te zetten.
- d. Met het oog op (1) de beoogde inspanningen voor groenblauwe dooradering, en (2) de inzet van de gebiedspartijen voor een meer biodivers landelijk gebied en een natuurinclusieve landbouw, zou het goed zijn om **meer meetnetten** te introduceren in het landelijk gebied, bijvoorbeeld voor vlinders (waar de laatste jaren succesvol het zogeheten BIMAG-project wordt uitgevoerd) en voor loopkevers.
- e. In het verlengde van wat we bij de rol van vrijwilligers in de monitoring meldden (§ 5.6): het is zinvol als alle partijen die bij monitoringsactiviteiten zijn betrokken (BoerenNatuur, Landschapsbeheer, TBO's, Sovon, Kenniscentrum etc.) **ervaringen uitwisselen en tot een optimaal 'monitoringsontwerp' voor akker- en weidevogels komen**. Daarnaast kunnen de minder ervaren tellers in het veld leren van de meer ervaren mensen.
- f. Ook zijn er nog een paar **inhoudelijke kennislacunes** die om antwoord vragen:
 - Kansen voor extensief beheerde gras-klavermengsels in Flevoland (zie § 5.2.1).
 - Kansen voor akkervogelvriendelijk beheerde bufferstroken, al dan niet in combinatie met de aanpalende oever (zie § 5.2.3).

Communicatie en educatie

Communicatie en educatie zijn van groot belang voor een effectief akkervogelbeheer, een effectieve groenblauwe dooradering, een beter begrip van elkaars doelen en werkwijzen en het vergroten van het draagvlak voor akkervogels bij het bredere publiek. Op dit punt gebeurt in Flevoland al het nodige, maar de activiteiten kunnen nog worden uitgebreid en gestroomlijnd:

- a. Voor boeren is het handig om **factsheets op te stellen over de levenscyclus en habitateisen van akkervogels in Flevoland**. Zo wordt duidelijker waaraan hun maatregelen bijdragen. Er zijn al diverse factsheets beschikbaar, dus het gaat vooral om aanvullingen daarop:
 - Vogelbescherming heeft factsheets over drie soorten akkervogels (patrijs, geelgors en veldleeuwerik, waarvan de twee eerste toevallig in Flevoland bijna niet voorkomen) en over verschillende beheermaatregelen: <https://www.vogelbescherming.nl/bescherming/wat-wij-doen/onze-boerenlandvogels/factsheets1>
 - BoerenNatuur heeft een algemene factsheet over akkervogels: <https://www.boerenatuur.nl/wp-content/uploads/2022/02/factsheet-akkervogels.pdf>
 - Collega-akkerbouwcollectieven zoals ANOG (Oost-Groningen) hebben diverse factsheets: <https://anog.nl/factsheets>
- b. Ook zinvol zijn factsheets over **aanleg en beheer van de elementen van de groenblauwe dooradering** en hun betekenis voor soorten en soortgroepen: houtopstanden (struweel, singels, erfbeplanting), oevers en waterlopen etc. Op het gebied van 'groene erven' heeft Landschapsbeheer al materiaal.
- c. Uitbreiding van **educatieactiviteiten in het basis- en voortgezet onderwijs**. Voor het basisonderwijs verzorgt het IVN al boerderijeducatie en voedseleducatie (o.a. *Van zaadje tot soep*). Het is zinvol om de leskoffer uit

te breiden met informatie over de rol van landbouw en landschap voor akkervogels en voor de soorten van groenblauwe dooradering.

- d. Dat laatste verhaal kan ook – in enigszins aangepaste vorm – worden uitgedragen aan **dorps- en stadsbewoners**. Bijvoorbeeld door gezamenlijk georganiseerde publieksactiviteiten, zoals de ledendagen van de terreinbeheerders, natuurwerkdagen etc.
- e. Al genoemd in hoofdstuk 4: **revitaliseren van het beheerdersoverleg** tussen alle beheerders van het landelijk gebied.

5.8 Koppelkansen met andere opgaven

Versterking van de kwaliteit van het landelijk gebied voor akkervogels kan ook effect hebben op andere provinciale opgaven. Of andersom: maatregelen voor andere opgaven kunnen ook ten goede komen aan akkervogels. In het kort:

- a. **Natuur**. De maatregelen uit het actieplan zijn voor een belangrijk deel een invulling van de provinciale natuuropgave: versterken van de biodiversiteit in het landelijk gebied, versterking van de natuurkwaliteit in natuurgebieden, het creëren van en groenblauwe dooradering en van ecologische verbindingen tussen natuurgebieden.
- b. **Bodem**. De inspanningen voor bodemvruchtbaarheid en bodembiodiversiteit staan aan de basis van een gezonde landbouw en een gezonde natuur. Meer specifiek is een actief bodemleven van belang voor vogelsoorten die foerageren op bodemorganismen zoals wormen en emelten; dat geldt vooral voor de (volwassen) steltlopers. Een rijke entomofauna aan het bodemoppervlak, in de strooisellaag, biedt bovendien voedsel aan tal van andere akkervogels. En van een geheel andere orde: delen van Flevoland waar sterke bodemdaling optreedt en die dus natter zijn (vooral in Zuidelijk Flevoland, maar ook langs de westkust van Oostelijk Flevoland en de NOP) kunnen wellicht tot akker- of weidevogelbolwerken worden, waarbij het ANLb (of een andere regeling) mogelijk compenseert voor de nattere omstandigheden (NB: het ANLb heeft op dit moment alleen pakketten die gericht zijn op actieve verhoging van het grondwaterpeil).
- c. **Water**. Alle vormen van randenbeheer langs waterlopen kunnen – als de rand breder is dan de wettelijk verplichte bufferstrook – bijdragen aan lagere emissies naar het oppervlaktewater. Aanleg van natuurvriendelijke oevers en plasbermen kan bijdragen aan het creëren van extra waterbergingscapaciteit.
- d. **Klimaat**. Maatregelen voor koolstofopslag in de bodem, zoals het gebruik van ruige mest of compost, kunnen bijdragen aan een rijk bodemleven (zie punt b).
- e. **Landbouw**. Beheer van akker- en weidevogels is onderdeel van een biodiverse, toekomstbestendige landbouw en kan bijdragen aan nieuwe (publieke en private) verdienmodellen.

Zo kan dit actieplan bijdragen aan de doelen van andere actieplannen (Actieplan Bodem & Water, Actieplan biodiversiteit van de provincie, Agenda Biodiversiteit van het waterschap), aan het project 'Landbouw Meerdere Smaken' en aan de NPLG- en FPLG-opgaven.



Medewerkers van het Kenniscentrum Akker-
vogels ringen een grauwe kiekendief



**Graan is belangrijk voor soorten
als de veldleeuwerik**

6. Begroting en financieringsmogelijkheden

6.1 Begroting

Er is extra geld nodig om alle actiepunten daadwerkelijk van de grond te krijgen. Een belangrijk deel van de extra kosten is opgenomen in het *Concept-ontwerp Flevolands Programma Landelijk Gebied* van 2023. Op het moment van schrijven is nog niet bekend of en tot welk bedrag de begrote budgetten daadwerkelijk beschikbaar gaan komen. Daarom nemen we ze in het actieplan gewoon mee. We vermelden in de begroting steeds of het FPLG is gevolgd. Daarbij is het goed om te beseffen dat de FPLG-begroting geldt voor een iets kortere duur (2024-2030) dan die van het actieplan (2024-2033). Voor de overige begrotingsposten zijn – bij gebrek aan nauwkeurige kostenramingen – stelposten gehanteerd. Deze kosten kunnen gedurende de looptijd van het plan nader worden gespecificeerd.

Structurele kosten

1. Uitbreiding van het ANLb, zowel voor akkervogels als voor groenblauwe dooradering. Hiervoor sluiten we aan bij de ambitie die in § 5.2.1 is verwoord.
 - Voor akkervogels geeft de provincie aan te willen doorgroeien naar maximaal 3.000 ha en een budget van € 6 tot 8 mln. per jaar. Bij een gemiddeld ha-bedrag van € 2.250,- is dat maximaal € 6,75 mln. per jaar. Het gemiddelde hectarebedrag is een mix van relatief goedkope maatregelen (legselbeheer, wintervoedselvelden, stoppeland), duurdere volvelds 'gewasmaatregelen' en relatief dure maatregelen als akkerranden en vogelakkers.
 - Voor het beheer van de groenblauwe dooradering begroot de provincie in het FPLG € 3,4 mln. per jaar. We hebben dit bedrag overgenomen.In totaal komen we dan uit op ongeveer € 10 mln. per jaar. Ten opzichte van 2023 is dat een toename van € 8,5 mln. per jaar.
2. De kosten van extra SNL-beheer en verhoging van de SNL-vergoeding van 84% naar 100% van de werkelijk berekende kosten:
 - Inzetten van 160 ha natuurakkers voor akkervogels: 160 ha x € 1.000,- per ha (beheertype kruiden- en faunarijke akker) = € 160.000 per jaar. Omdat de natuurakkers momenteel geen beheersubsidie ontvangen, zijn de volledige kosten nieuw.
 - Verhogen van de beheersubsidie naar 100%: ca 600 ha à € 200,- = € 120.000,- per jaar.Het totaal komt hier dan op € 280.000,- per jaar.
3. Ecologisch beheer van alle overheidsbermen en -dijken. De (aanloop)kosten zijn begroot op € 1,7 mln. per jaar, ofwel (over drie jaar) € 5,1 mln. De helft van dit bedrag wordt betaald door provincie, waterschap en gemeenten. Anders dan het FPLG maken we hiervan een structurele post (niet alleen aanloopbeheer).
4. Extra monitoringsinspanningen. We hanteren hiervoor een stelpost van € 75.000,- per jaar.
5. Extra educatie- en communicatieactiviteiten. Deze post omvat ook de kosten van het beheerdersoverleg en van de coördinatie van de uitvoering van het actieplan. Hiervoor is een stelpost begroot van € 50.000,- per jaar.
6. Actueel houden van alle opgestelde plannen (zie de eenmalige kosten): invulling groenblauwe dooradering, gezamenlijke gebiedsplannen en bedrijfsnatuurplannen. Hiervoor hanteren we een stelpost van € 75.000,- per jaar.

Eenmalige kosten

1. Investerings in uitbreiding van de groenblauwe dooradering (plantmateriaal, aanleg natuurvriendelijke oevers etc.). Voorlopig hanteren we hiervoor een bedrag van €10 mln. eenmalig.
2. Investerings in zachtere overgangen tussen landbouw- en natuurgebied (aanplant struweel, plaatselijk incl. bomenkap). Hier is een stelpost gehanteerd van €0,5 mln. eenmalig.
3. Erfbeplanting: eenmalige afkoop van het beheer à €2 mln.
4. Planvorming. Voor het opstellen van een visie op akkervogellandschappen en van gebieds- en bedrijfsplannen is een eenmalige stelpost van €880.000,- opgenomen:
 - 1 overkoepelende (provinciale) visie à €100.000,-
 - 12 gebiedsplannen à €15.000,- = €180.000,-
 - 400 bedrijfsnatuurplannen à €1.500,- = €600.000,-.
 Het actueel houden van deze plannen is begroot onder de structurele posten.
5. Verkennen van de mogelijkheden voor ketenimpulsen voor akkervogels. Hiervoor is een stelpost van €50.000,- opgenomen.
6. Ontwikkelen en verspreiden van educatie- en voorlichtingsmateriaal. Hiervoor is een stelpost van €25.000,- opgenomen.

Tabel 7. Globale begroting (extra) kosten actieplan.

Extra kosten (€)	
Jaarlijkse kosten	
1. Extra beheer in landbouwgebied (akkervogels + dooradering)	8.500.000
2. Extra beheer in natuurgebied + verhogen SNL-vergoeding	280.000
3. Ecologisch beheer overheidsbermen en -dijken	1.700.000
4. Extra monitoringsinspanningen	75.000
5. Extra communicatie en educatie (incl. beheerdersoverleg)	50.000
6. Actualiseren gebieds- en bedrijfsplannen	75.000
Totaal jaarlijkse kosten	10.680.000
Eenmalige kosten	
1. Investerings uitbreiding groenblauwe dooradering (onderdeel akkervogels)	10.000.000
2. Creëren zachtere overgangen landbouw-natuur	500.000
3. Afkoop beheer erfsingels	2.000.000
4. Planvorming	880.000
5. Verkennen kansen bij ketenpartijen	50.000
6. Opstellen en verspreiden voorlichtings- en educatiemateriaal	25.000
Totaal eenmalige kosten	13.455.000

6.2 Financieringsmogelijkheden

Jaarlijkse kosten

Bij de jaarlijkse kosten zijn de kosten van ANLb-uitbreiding en van ecologisch berm- en dijkbeheer het grootst, en een verveelvoudiging van de huidige uitgaven voor beheer. Voor de ANLb-uitbreiding is de provincie mede afhankelijk van rijksfinanciering. Hierover vindt momenteel overleg plaats tussen rijk en provincies. De ambitie om het ANLb flink door te laten groeien wordt gedeeld door het ministerie van LNV. Via een transitiefonds, landbouwakkoord, NPLG of natuurpact kan hieraan nadere invulling worden gegeven.

Ook is het de bedoeling dat er vanaf 2025 ANLb-pluspakketten komen die de stapeling met de eco-regeling vergemakkelijken. Als een deel van de vergoeding uit de eco-regeling kan worden betaald, kan met hetzelfde budget een grotere oppervlakte worden bediend. Wel moet dan het probleem worden opgelost dat de eco-regeling slechts eenjarige verplichtingen kent, bijvoorbeeld door in het ANLb-contract vast te leggen dat de eco-activiteit net zo lang op dezelfde plek ligt als het ANLb-pakket.

Op den duur kan er ook structurele financiering komen uit duurzame keteninitiatieven, bijvoorbeeld op basis van de Biodiversiteitsmonitor akkerbouw of de landelijke KPI-set voor kringlooplandbouw.

De extra kosten van ecologisch berm- en dijkbeheer kunnen alleen uit het ANLb worden betaald als de betreffende elementen in gebruik zijn gegeven aan agrariërs en zijn begrensd voor het ANLb. Het grootste deel van deze oppervlakte zal uit andere bronnen moeten worden gefinancierd. Er zijn hiervoor maatregelen opgenomen in het FPLG. Ook via het Actieplan biodiversiteit wordt ecologisch berm- en dijkbeheer (in eigendom van overheden) gestimuleerd. De structurele kosten van extra monitoring, communicatie en educatie kunnen wellicht door de provincie worden betaald.

Eenmalige kosten

Voor eenmalige kosten kan worden geput uit de volgende bronnen:

- a. Andere GLB-regelingen die de provincie uitvoert of gaat uitvoeren, zoals die voor:
 - bedrijfsverduurzaming;
 - niet-productieve investeringen in de landbouw (bijv. voor aanleg van groenblauwe dooradering);
 - herstel en inrichting van het landelijk gebied;
 - samenwerking voor integrale gebiedsontwikkeling;
 - kennisverspreiding en informatie.
- b. De Subsidie kwaliteitsimpuls natuur en landschap (SKNL), onderdeel van het provinciale subsidiestelsel voor natuur- en landschapsbeheer (voor verbeterde inrichting van natuurgebieden).
- c. Natuurcompensatiegelden vanuit de aanleg van woningen, bedrijventerreinen, infrastructuur, windparken en zonneparken.
- d. Goede-doelenfondsen, legaten en loterijen.
- e. Crowdfunding. Dit is een manier om ook burgers te laten meebetalen aan het akkervogelbeheer.
- f. Eigen bijdragen van de partijen die dit actieplan hebben ondertekend (voor zover dat haalbaar is vanuit hun reguliere budgetten).

Scherp prioriteren

De begrote bedragen komen waarschijnlijk niet allemaal in één keer beschikbaar. Daarom is het goed om – als er meer financiële duidelijkheid is – een prioritering op te stellen. In plaats van overal een beetje te doen ligt het daarbij meer in de rede om een aantal speerpunten te benoemen en bijvoorbeeld een aantal gebieden te selecteren waar de condities voor akker- en weidevogels worden geoptimaliseerd.



Graanstrook en luzerne

7. Alle acties op een rij

Hieronder zijn alle acties op een rij gezet en voorzien van één of meer initiatiefnemers en een jaartal waarin de actie moet zijn voltooid. Om de uitvoering van het plan te coördineren en aan te jagen, is het **zinvol dat er een 'kernteam' blijft bestaan**, al dan niet in aangepaste samenstelling. BoerenNatuur Flevoland heeft aangegeven hierin graag een coördinerende rol te willen spelen.

Tabel 8. Acties, initiatiefnemers en tijdplanning

	Initiatiefnemer(s)	Gereed
1. Planvorming		
Opstellen provinciale visie op akkervogellandschappen	Provincie	2024
Opstellen en actualiseren gezamenlijke gebiedsplannen	Alle beheerders	2025
Opstellen en actualiseren bedrijfsnatuurplannen	BNF	2025
2. Kwaliteitsverbetering boerenland		
Herijken huidige beheerclusters	BNF, provincie, KCA	2025
Selectieve uitbreiding beheerde areaal	BNF, provincie	2030
Natuurvriendelijke teelten en bouwplannen	BNF	2030
Uitbreiding beheer groenblauwe dooradering	BNF, provincie	2030
Verbeteren situering beheer	BNF, KCA	2025
Optimaliseren inhoud beheerpakketten	BNF, KCA	2025
Optimaliseren ANLb-tarieven	BNF	2030
3. Kwaliteitsverbetering natuurgebieden		
Verbeteren betekenis natuurakkers	TBO's, provincie	2025
Kruisbestuiving natuur- en landbouwgebieden	TBO's, BNF	2026
Zachtere overgangen landbouw en natuur	TBO's, BNF	2027
Verhogen SNL-vergoedingen	Provincie	2025
4. Versterking groenblauwe dooradering		
Op landbouwgrond	BNF	2030
Op de erven	Landschapsbeheer	2030
Uitbreiden ecologisch bermbeheer	LBF, gemeenten	2030
Aanleg en beheer natuurvriendelijke oevers	Waterschap, LBF	2030
Opstellen informatiemateriaal	LBF, BNF	2025
Ruimte zoeken in Arrest van Didam	Provincie	2030
5. Groen grondbeleid		
Overleg RVB en ASR intensiveren	Provincie	2025
Verkennen groundbank etc.	Provincie, LTO	2026
6. Predatoren en ganzen		
Verkennen effecten op akkervogels	LBF, BNF, WBE's	2026
Opstellen en uitvoeren predatiebeheerplan	LBF, BNF, WBE's	2026
7. Vrijwilligers		
Versterken coördinatie vrijwilligers	LBF, IVN, TBO's	2026
Verjongen vrijwilligersbestand	LBF, IVN, TBO's	2030
8. Versterken mogelijkheden markt en keten		
	LTO, BNF	2025
9. Kennis en monitoring		
Herijken en uitbreiden MAS	KCA	2024
Intensiveren overige monitoring	LBF, BNF, WBE's	
Beantwoorden kennisvragen	KCA, BNF	2025
10. Communicatie, scholing en educatie		
Beheerdersoverleg nieuw leven inblazen	Provincie	2024
Versterken kennisdeling tussen beheerders	Alle partijen	2025
Opstellen voorlichtingsmateriaal	LBF, IVN, BNF	2025
Intensiveren educatie-activiteiten	LBF, IVN	2025
11. Benutten koppelkansen met andere opgaven		
	Alle partijen	2030

LBF = Landschapsbeheer Flevoland; BNF = BoerenNatuur Flevoland, KCA = Grauwe Kiekendief - Kenniscentrum Akkervogels, TBO's = terreinbeherende organisaties, WBE's = Wildbeheereenheden



Veldleeuwerik

Bijlage 1. Dichtheden en trends (2011-2023) van twaalf soorten op MAS-telpunten in drie regio's

Om te kijken in hoeverre de ambities van het actieplan komende pakweg tien jaar worden gerealiseerd, heeft Grauwe Kiekendief – Kenniscentrum Akkervogels (GKA) op verzoek de volgende kengetallen toegeleverd (zie de tabel):

- De dichtheid per soort, gemiddeld over alle telpunten in de drie deelgebieden (Noordoostpolder, Oostelijk en Zuidelijk Flevoland) en gemiddeld over dertien jaar (2011-2023). Hierbij is de dichtheid per telpunt (in een straal van 300 m rond het telpunt) omgerekend naar de meer gebruikelijke dichtheid per 100 ha.
- De trend van elke soort over de dezelfde periode (2010-2023) in de drie deelgebieden.

De soortenlijst waarvoor trendberekeningen zijn gedaan is iets korter dan de lijst met doelsoorten uit § 2.2. Grauwe en blauwe kiekendief, velduil en zomertortel worden (vanwege hun lage aantallen) niet meegenomen in het MAS; deze ontbreken daarom in de tabel.

De trends van veldleeuwerik, graspieper, Kievit en kneu zijn significant en alle vier negatief met 2 tot 8% afname per jaar. Eén soort is toegenomen: de grasmus, een soort van struweel en ruige vegetaties. Voor een aantal soorten is de trend onzeker, wat kan zijn veroorzaakt door een lage waarneemfrequentie en/of zeer fluctuerende tellingen. Alleen bij de graspieper zijn er regionale verschillen in trends.

Tabel 9. Dichtheden en trends van een aantal actieplan-soorten tussen 2011 en 2023.

	Noordoostpolder		Oostelijk Flevoland		Zuidelijk Flevoland	
	dichtheid per 100 ha	trend	dichtheid per 100 ha	trend	dichtheid per 100 ha	trend
Blauwborst	0,36	0	0,44	0	1,43	0
Gele kwikstaart	8,02	0	5,63	0	4,39	0
Grasmus	0,50	+	0,87	+	2,19	+
Graspieper	3,14	-	2,52	-	0,58	--
Grutto	0,79	?	0,00	?	0,02	?
Kievit	7,26	-	3,61	-	3,46	-
Kleine karekiet	1,43	0	1,28	0	3,37	0
Kneu	0,77	-	1,06	-	1,63	-
Rietgors	0,37	?	0,55	?	0,94	?
Scholekster	2,76	0	0,24	?	0,17	?
Veldleeuwerik	1,72	--	2,31	--	1,16	--

0	Stabiel	-	Matige afname
+	Matige toename	--	Sterke afname
++	Sterke toename	?	Onzeker (te weinig gegevens of sterk fluctuerende dichtheden)

Bij het interpreteren van de cijfers moet het volgende worden bedacht:

- De aantallen zijn minimaal aantallen omdat niet is gecorrigeerd voor trefkans.
- De trend over 2011-2023 kan een andere zijn dan die in het GKA-rapport over 2011-2021, omdat er twee teljaren (2022 en 2023) aan de trendberekening zijn toegevoegd.
- Bij het toevoegen van nieuwe cijfers aan de MAS-database kan GKA eventuele trendwijzigingen statistisch toetsen.



Colofon

Dit actieplan is een gezamenlijke uitgave van de vijftien organisaties die op het omslag zijn vermeld. De totstandkoming is begeleid door een kerngroep bestaande uit BoerenNatuur Flevoland, LTO Noord, Landschapsbeheer Flevoland, Grauwe Kiekendief – Kenniscentrum Akkervogels en provincie Flevoland (adviserend deelnemer).

Grauwe Kiekendief – Kenniscentrum Akkervogels: omslag voorzijde en inzetje links, pag. 2, omslag achterzijde (Raymon Melchers), pag. 12, pag. 24, pag. 50 (Wilma Hoogenhuizen), pag. 36 (Hilvert Huizinga).

BoerenNatuur Flevoland: omslag voorzijde: inzetjes boven en onder, pag. 18, pag. 22, pag. 32, pag. 43, pag. 48, inzetje omslag achterzijde.

Depositphotos: omslag voorzijde: inzetje zomertortel, pag. 4, pag. 6, pag. 44, omslag achterzijde.

Landschapsbeheer Flevoland: binnenkant omslag voorzijde.

Redactie: Paul Terwan onderzoek & advies
Vormgeving: Buro NIV, Oscar Langevoord

April 2024

